

Diagnóstico de la gestión de la biodiversidad.



Compromiso

Guía para evaluar el nivel de compromiso de la organización con la biodiversidad

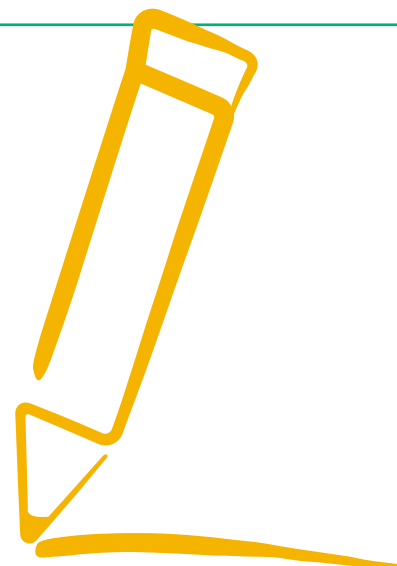
Práctica	Realizado (2 puntos c/u)	En proceso (1 punto c/u)	No realizado (0 puntos c/u)	Observaciones
¿La organización sabe qué es biodiversidad y conoce su importancia para su negocio?	2			
¿La organización ha identificado cuál es la oportunidad que la gestión de la biodiversidad le aporta a su negocio?		1		Imagen y cuidado a la comunidad
¿La organización ha realizado algún tipo de acción para demostrar su compromiso con la biodiversidad?	2			Actividad de Reforestación
¿La organización ha designado una persona responsable para coordinar este tema?	2			
¿La organización ha evaluado la dependencia e impacto que tiene con la biodiversidad?			0	
¿La organización ha identificado aspectos críticos con relación a la biodiversidad?			0	
¿La organización ha elaborado una estrategia o plan de acción para la gestión de la biodiversidad?		1		
¿La organización conoce y emplea herramientas para comunicar externamente su desempeño en materia de biodiversidad?			0	
¿En la gestión de la biodiversidad hay otros departamentos involucrados más allá del departamento de gestión ambiental o similar?			0	
¿La organización cuenta con un comité para tratar los temas relacionados con la biodiversidad?			0	
¿La organización desarrolla actividades de sensibilización y formación en temas de biodiversidad para los colaboradores?	2			Nuestro programa de capacitaciones
¿La organización realiza voluntariados en temas relacionados con la biodiversidad?	2			Si, programas de reforestación en Rivera de Río
¿La organización evalúa temas de biodiversidad en la gestión de sus proveedores?			0	
¿La organización ha implementado criterios relacionados con la biodiversidad en los procesos de innovación y marketing de sus procesos, productos y servicios?			0	
¿La organización ha establecido alianzas con otras organizaciones para trabajar temas relacionados con la biodiversidad?	2			
Total	12	2		14

Dependencia

			Entradas	Operaciones		Salidas		
Servicio Ecosistémico	Pregunta Generadora		Compras / Suministros	Diseño y Operaciones	Logística y Distribución	Venta y Servicio al Cliente	Utilización y Fin de la Vida Útil (solo productos)	Total
PROVISIÓN	Alimentos	¿Los procesos y operaciones de la organización dependen de la provisión de alimentos (Ej: frutas, verduras, carnes, lácteos, entre otros)?	1	1	1	1	1	5
	Agua dulce	¿Los procesos y operaciones de la organización dependen de la disponibilidad de agua dulce?	1	1	1	1	1	5
	Materias primas	¿Los procesos y operaciones de la organización dependen de la disponibilidad de materia prima (Ej: combustibles, madera, algodón, celulosa, minerales, forraje, azúcares, aceites, entre otros)?	1	1	1	1	1	5
	Recursos genéticos	¿Los procesos y operaciones de la organización dependen de la disponibilidad de material genético?	1	1	1	1	1	5
	Recursos medicinales	¿Los procesos y operaciones de la organización dependen de recursos medicinales naturales?	1	1	1	1	1	5
	Recursos ornamentales	¿Los procesos y operaciones de la organización dependen de recursos naturales ornamentales?	1	1	1	1	1	5
REGULACIÓN	Calidad de aire	¿Los procesos y operaciones de la organización dependen de una buena calidad del aire?	1	1	1	1	1	5
	Regulación climática	¿Los procesos y operaciones de la organización dependen de condiciones climáticas estables y confortables?	2	1	2	1	1	7
	Moderación de eventos extremos	¿Los procesos y operaciones de la organización se ven afectados por la ocurrencia de eventos extremos naturales (Ej: inundaciones, desprendimientos de tierra, incendios, inundaciones, sequías)?	2	2	2	1	1	8
	Regulación del ciclo hídrico	¿Los procesos y operaciones de la organización dependen de la existencia de una buena capacidad de retención y drenaje del agua, para así evitar inundaciones y escorrentía superficial?	1	1	1	1	1	5
	Purificación del agua	¿Los procesos y operaciones de la organización dependen de una buena calidad del agua?	1	1	1	1	1	5
	Prevención de la erosión	¿Los procesos y operaciones de la organización dependen de la baja erosión del suelo?	1	1	1	1	1	5
	Fertilidad del suelo	¿Los procesos y operaciones de la organización dependen de suelos fértiles y productivos?	1	1	1	1	1	5
	Polinización	¿Los procesos y operaciones de la organización dependen de la conservación y reproducción de especies vegetales?	1	1	1	1	1	5
	Control biológico	¿Los procesos y operaciones de la organización dependen del control biológico (regulación de plagas y enfermedades a través de distintas especies de animales; ej: insectos, aves, entre otros)?	1	1	1	1	1	5

SOPORTE	Mantenimiento de los ciclos de vida de especies migratorias	¿Los procesos y operaciones de la organización dependen de la existencia de medios físicos y entornos que presentan características importantes para la fauna migratoria?	1	1	1	1	1	5
	Conservación de la variabilidad genética	¿Los procesos y operaciones de la organización dependen de la conservación de la diversidad genética de los seres vivos?	1	1	1	1	1	5
CULTURALES	Disfrute estético	¿Los procesos y operaciones de la organización dependen del disfrute estético de la naturaleza de forma directa o virtual (por medio de libros, arte, cine, televisión, internet, entre otros)?	1	1	1	1	1	5
	Actividades recreativas y turísticas	¿Los procesos y operaciones de la organización dependen de la realización de actividades recreativas y turísticas?	1	1	1	1	1	5
	Inspiración para la cultura, el arte y el diseño	¿Los procesos y operaciones de la organización dependen de inspiración para la cultura, el arte y el diseño a través de la naturaleza?	1	1	1	1	1	5
	Disfrute espiritual y religioso	¿Los procesos y operaciones de la organización dependen del disfrute espiritual y religioso a través de la naturaleza?	1	1	1	1	1	5
	Información para el desarrollo cognitivo	¿Los procesos y operaciones de la organización dependen de la capacidad que ofrecen los ecosistemas para generar información y aumentar el conocimiento humano a través de la investigación, programas educativos, entre otros?	1	1	1	1	1	5

PUNTAJE PARA OTORGAR	ESCALA	VALORACIÓN
3 puntos	Alta dependencia	Para que el proceso empresarial suceda, depende directamente del servicio ecosistémico. Una escasez o ausencia de este, implicaría reformular el giro de negocio.
2 puntos	Mediana dependencia	Para que el proceso empresarial suceda, depende directamente del servicio ecosistémico, pero existen alternativas en caso de escasez o ausencia del servicio ecosistémico.
1 punto	Baja dependencia	Para que el proceso empresarial suceda, depende indirectamente o no depende del servicio ecosistémico.



Estrategia de participación

ASPECTO	ESTRATEGIA DE PARTICIPACIÓN	PLAN DE COMUNICACIÓN
Objetivo	Diseñar un plan para la gestión de la biodiversidad en los negocios, el cual responda a las necesidades, se adapte a la población y genere apropiación.	Informar sobre el avance del proceso, las medidas a implementar y sus beneficios, de manera que se genere involucramiento e interés.
Público meta	Población definida por el alcance del plan. Es posible extender a Gobierno, miembros de otras empresas y vecinos, aunque esto puede alargar el proceso y no es necesario en todos los casos.	Este plan se puede seleccionar según los públicos meta a los que se quiera llegar, dando prioridad a los definidos dentro del alcance. También se puede incluir al Gobierno y miembros de otras empresas, proveedores y clientes.
Métodos	Grupos focales, encuestas, talleres, consultas. Enfoque de género: se debe asegurar que todos los grupos tengan condiciones equitativas de participación en las actividades planteadas.	Correos, videos, colocación de información física, redes sociales, panfletos y brochures, calcomanías, entre otros.
Próximos pasos	Compromiso y diagnóstico: recopilar la información necesaria para el diagnóstico. Elaboración del plan de acción: consulta del plan elaborado.- Implementación y seguimiento del plan: evaluación de avance y efectividad de medidas.	Compromiso y diagnóstico: informar sobre el proceso a iniciar y actividades participativas. Elaboración del plan de acción: avance de los procesos. Implementación y seguimiento del plan: medidas y opciones para la gestión de la biodiversidad en los negocios, beneficios, avance en la implementación y resultados.

ÁREA DE IMPACTO	NIVEL	POSIBLES MEDIDAS A IMPLEMENTAR
Instalaciones y paisaje	Interno	Paisajismo con especies locales. Programa de monitoreo de especies de flora y fauna. Restauración de hábitats. Programas de Conservación de la Biodiversidad. Construcción de vías amigables con la vida silvestre.
	Externo	Paisajismo en la comunidad. Restauración de espacio verde urbano.
Gobernanza	Interno	Estrategia empresarial de biodiversidad. Certificaciones ambientales sobre biodiversidad. Programa de capacitación de los colaboradores sobre biodiversidad. Programa de voluntariado sobre biodiversidad. Programa de comunicación sobre biodiversidad.
	Externo	Alianzas estratégicas con organizaciones locales y de conservación. Programa de sensibilización de la comunidad sobre biodiversidad. Programa de financiamiento para proyectos locales de protección o conservación de la biodiversidad. Programa de comunicación para las partes interesadas.
Cadena de suministro	Interno	Establecimiento de criterios de compras considerando la biodiversidad. Programa de Compras Sostenibles.
	Externo	Programa de capacitación para los proveedores sobre biodiversidad.
Productos y servicios	Interno	Programa de innovación en el diseño de productos y/o servicios considerando la biodiversidad. Certificaciones de producto o servicios que consideren la biodiversidad.
	Externo	Venta de productos y/o servicios que consideran la gestión apropiada de la biodiversidad.

Avances 2024:

Actualmente hemos realizado acciones para aumentar nuestro nivel de compromiso con la biodiversidad, gracias a ello, hoy:

- + Nuestro nivel de compromiso con la biodiversidad es Medio (14 puntos)
- + Realizamos nuestro primer diagnóstico de Impacto y Dependencia, arrojando que el nivel de dependencia con los servicios ecosistémicos es bajo. Esto quiere decir que para que el proceso empresarial suceda, dependemos indirectamente (o no dependemos) de los sistema ecosistémicos analizados.
- + Con respecto al Nivel de Riesgo para la biodiversidad para el sector consultoría: Zona verde, es decir, de bajo riesgo.

Nuestro plan para el 2025-2026 es el siguiente:

Aumentar 5 puntos en compromiso, a través de las siguientes acciones:

- + Mejorar el conocimiento de la organización sobre biodiversidad.
- + Aumentar la cantidad de contenido en sensibilización y formación sobre biodiversidad hacia nuestros clientes y canales de ventas
- + Incluir la biodiversidad en evaluación directa a nuestros proveedores y canales de ventas. Encuentras de proveedores/distribuidores.
- + Diagnóstico Impacto y Dependencia: Medición anual.

En Kyocera Chile, para desarrollar el análisis de compromiso, así como el diagnóstico de impacto, dependencia y nivel de riesgo de nuestra organización según el sector industrial al que pertenecemos, utilizamos como referencia la Guía para la Gestión de la Biodiversidad en los Negocios. Esta guía fue elaborada por la Cooperación Alemana para el Desarrollo, a través del programa GIZ-Biodiversidad y Negocios en América Central y República Dominicana, en conjunto con la Alianza Empresarial para el Desarrollo (AED) y el Centro para la Sostenibilidad Urbana (CPSU).



Kyocera Document Solutions es líder en tecnología innovadora desde 1934. Ayudamos a nuestros clientes a transformar la información en conocimiento, a destacar por su nivel de competencia y a superar a los demás. Gracias a nuestra experiencia profesional y a una cultura basada en la cooperación y la empatía, ayudamos a las organizaciones a aplicar el conocimiento para impulsar el cambio.

KYOCERA Document Solutions Chile SpA.
Av. Andrés Bello 2299, Oficina 1102 Piso 11, 7511303
Providencia, Región Metropolitana, Chile
Tel: +56 (2) 2670 1900



kyoceradocumentsolutions.cl