

# Reporte de Sostenibilidad 2025

En el informe de sostenibilidad, informaremos sobre diversas iniciativas llevadas a cabo en el año fiscal 2025 para lograr una sociedad sostenible.



# 敬天愛人

## “Respetar lo divino y amar a las personas”

Preservar el espíritu de trabajar de manera honrada y justa, respetando a las personas, nuestro trabajo, nuestra organización y nuestra comunidad global.y nuestra comunidad global.

### Criterios de Dirección

Brindar oportunidades para el crecimiento material e intelectual de todos, y a través de nuestros esfuerzos conjuntos, contribuir al progreso de la sociedad y de la humanidad.

### Filosofía de Dirección

#### Vivir en Comunidad.

Coexistir en armonía con nuestra sociedad, nuestra comunidad global y la naturaleza. Todas nuestras actividades empresariales parten de la coexistencia armoniosa para crear un mundo próspero y en paz.

### Dirección basada en los vínculos entre las personas

Kyocera comenzó como una fábrica pequeña y suburbana, sin recursos, reputación o referencias empresariales. Lo único en lo que podíamos apoyarnos era en nuestra tecnología y en 28 compañeros fieles. Aún así, la empresa creció rápidamente gracias al enorme esfuerzo de toda la organización y a que los directivos dedicaron sus vidas para ganarse la confianza de sus empleados. Queríamos ser una empresa ejemplar en la que todos los empleados pudiesen confiar entre ellos, sin actitudes egoístas, estando realmente orgullosos de nuestro trabajo. Este deseo se convirtió en la base de la gestión de Kyocera.

Se dice que la mente humana es fácilmente moldeable. Y, sin embargo, no hay nada más fuerte que la mente humana. Kyocera ha llegado a ser lo que es hoy gracias a basar su gestión en los vínculos entre las mentes humanas.



# Perfil Corporativo

## Kyocera Document Solutions Inc.

Instalaciones del Grupo

**103**



Incluyendo Kyocera Document Solutions Inc.  
a fecha de marzo de 2023

Empleados del Grupo

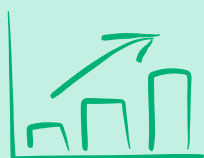
**21.794**



A fecha de marzo de 2023

Ventas netas consolidadas

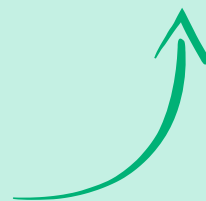
**434,9 millones JPY**



(Desde Abril 2023 a Marzo 2024)

Beneficios netos antes  
de impuestos

**33,7 millones JPY**



(Desde Abril 2023 a Marzo 2024)

Nombre de la empresa	KYOCERA Document Solutions Inc.
Sede global	1-2-28 Tamatsukuri, Chuo-ku, Osaka 540-8585, Japan
Presidente	Hironori Ando
Fundada	Noviembre de 1934
Capital	12.000 millones JPY (Contribución del 100% de Kyocera Corporation)
Descripción del negocio	Fabricación y venta de productos de impresión multifunción, impresoras, sistemas de impresión de producción de inyección de tinta, soluciones documentales, software y suministros de aplicaciones

# Perfil Corporativo

## Kyocera Document Solutions Chile

Instalaciones del Grupo

2

Quilicura / Providencia. Marzo 2025



Empleados del Grupo

113

Marzo 2025



Nombre de la empresa	KYOCERA Document Solutions Chile
Sede global	Av. Andrés Bello 2299. Of. 1102 Piso 11, Providencia. Santiago de Chile
Presidente	Gonzalo Rivera Andrade
Fundada	Agosto 2015
Descripción del negocio	Venta y arriendo de productos multifuncionales (MFPs), impresoras, sistemas de impresión de producción por inyección de tinta, soluciones documentales, software de aplicaciones e insumos

# Esfuerzos Básicos



## Directrices de Responsabilidad Social Corporativa del Grupo Kyocera

### Introducción

Desde su fundación, Kyocera ha declarado que su razón de ser en la gestión es "brindar oportunidades para el crecimiento material e intelectual de todos nuestros empleados y, a través de nuestros esfuerzos conjuntos, contribuir al avance de la sociedad y la humanidad".

Kyocera ha gestionado su negocio basándose en la Filosofía Kyocera, el núcleo de la gestión dentro del Grupo Kyocera. Al practicar esta filosofía diariamente, contribuimos al desarrollo sólido de la sociedad, construimos confianza mutua con nuestros grupos de interés y desarrollamos continuamente el Grupo Kyocera.

Por lo tanto, establecemos las **Directrices de RSC del Grupo Kyocera**, nuestros estándares de conducta corporativa, y actuaremos para la creación de una sociedad sostenible. Estas directrices se aplican a **Kyocera Corporation y sus empresas del Grupo**, así como a todos los ejecutivos y empleados.

### 1. Deberes básicos

Observaremos las leyes, regulaciones y normas corporativas, mantendremos valores morales inquebrantables basados en la Filosofía Kyocera y llevaremos a cabo actividades corporativas a nivel global, tomando decisiones basadas en el criterio de "**¿Qué es lo correcto como ser humano?**".

## 2. Iniciativas de Derechos Humanos y Trabajo

- + **2.1.** Estaremos siempre atentos a los cambios en los entornos laborales, así como a las características y cultura de cada país, para desarrollar un sistema de personal que pueda responder adecuadamente.
- + **2.2.** Respetaremos los derechos humanos de los empleados y no los trataremos de manera severa o inhumana, lo que incluye evitar el abuso o cualquier tipo de acoso.
- + **2.3.** Promoveremos la creación de entornos de trabajo atractivos y gratificantes, fomentando el intercambio de opiniones e información con los empleados.
- + **2.4.** Respetaremos el derecho a la libertad de asociación, de acuerdo con las leyes, regulaciones y prácticas laborales de cada país.
- + **2.5.** No permitiremos el trabajo forzado ni el trabajo infantil.
- + **2.6.** No incurriremos en tratamientos injustos ni discriminatorios.

## 3. Salud y seguridad

Cumpliremos con las leyes y regulaciones relacionadas con la salud y seguridad, control de incendios, y adoptaremos medidas de seguridad y salud de manera más activa y continua.

Esto incluirá la implementación de evaluaciones de riesgos y preparación para emergencias, con el objetivo de proporcionar entornos de trabajo libres de accidentes y desastres, donde los empleados puedan trabajar de manera segura y sin preocupaciones.

## 4. Conservación ambiental

Tomaremos la **Política de Seguridad Ambiental del Grupo Kyocera** como nuestra guía para la realización de actividades de protección ambiental.

Llevaremos a cabo actividades de mejora de manera activa y continua para contribuir a la **protección ambiental global**, trabajando de manera integral en medidas como:

- + Preservación ambiental
- + Conservación de energía
- + Prevención del cambio climático
- + Conservación de recursos
- + Desarrollo de productos ambientales globales
- + Conservación de la biodiversidad

Al mismo tiempo, **comunicaremos ampliamente estos esfuerzos a la sociedad.**

## 5. Comercio justo y ética

- + **5.1.** Competiremos de manera justa, transparente y libre, llevando a cabo un comercio equitativo.
- + **5.2.** Organizaremos y gestionaremos un sistema claro de importación y exportación en conformidad con las leyes y regulaciones relacionadas en Japón y en el extranjero.
- + **5.3.** Al adquirir materiales, cumpliremos con las leyes y regulaciones, realizaremos negocios con honestidad, justicia y equidad, sin abusar de ninguna posición de dominio, y trabajaremos para establecer asociaciones basadas en la confianza mutua.
- + **5.4.** Pediremos a nuestros socios comerciales que comprendan y cooperen con nuestras actividades de RSE.
- + **5.5.** Crearemos, protegeremos y utilizaremos derechos de propiedad intelectual, respetaremos los derechos de propiedad intelectual de otros y evitaremos cualquier violación de estos derechos.
- + **5.6.** No ofreceremos ni recibiremos beneficios inapropiados en nuestras relaciones con los grupos de interés.

- + **5.7.** Mantendremos relaciones normales y correctas con organizaciones políticas y autoridades, y nunca ofreceremos sobornos o contribuciones políticas ilegales.
- + **5.8.** Mantendremos una actitud firme de confrontación contra fuerzas antisociales y rechazaremos cualquier demanda injusta.
- + **5.9.** Implementaremos actividades para prevenir malas prácticas y organizaremos sistemas para detectarlas y responder a ellas de inmediato.
- + **5.10.** No compraremos materiales ni productos que incluyan minerales en conflicto o metales derivados de ellos que puedan financiar grupos armados que violen los derechos humanos.

## 6. Calidad y seguridad del producto

Tomaremos como referencia la **Política de Calidad de Kyocera** y la **Política de Seguridad del Producto de Kyocera** para garantizar nuestros estándares de calidad y seguridad.

## 7. Divulgación de información

Siempre promoveremos la comunicación con la sociedad a través de una divulgación de información adecuada y actividades activas de relaciones públicas e inversionistas. Aspiramos a ser una empresa justa, altamente transparente y abierta.

- + **7.1.** Nos esforzaremos por divulgar información a los grupos de interés, incluyendo accionistas e inversores, de manera rápida, apropiada y justa, promoviendo la comprensión de nuestra gestión y actividades empresariales.
- + **7.2.** Fomentaremos transacciones bursátiles justas y trabajaremos para prevenir el uso de información privilegiada, como la compra y venta de acciones basadas en información interna no divulgada.

## 8. Seguridad de la información

Somos conscientes de la importancia de la información personal y confidencial, y nos esforzamos por prevenir fugas de información mientras mantenemos y promovemos la seguridad de la información.

- + **8.1.** Seremos conscientes de que la información personal es un dato importante que constituye privacidad, y nos esforzaremos por protegerla de manera rigurosa.
- + **8.2.** Gestionaremos y protegeremos adecuadamente la información confidencial recibida de clientes o terceros, así como la información confidencial de empresas obtenida en el curso de los negocios, para evitar cualquier filtración o uso indebido.

## 9. Plan de Continuidad del Negocio (PCN)

Formularemos un PCN y trabajaremos para una rápida recuperación y operación, incluso en caso de problemas de suministro debido a desastres u otras eventualidades.

## 10. Contribución social

Siendo conscientes de que una empresa es parte de la sociedad, cumpliremos con nuestro deber como ciudadanos corporativos apoyando el desarrollo de las comunidades locales y llevando a cabo diversas actividades de contribución social, no solo comerciales.

- + **10.1.** Interactuaremos activamente con los residentes locales y apoyaremos el deporte como una forma de contribuir al desarrollo de las comunidades locales.
- + **10.2.** Cumpliremos con nuestra responsabilidad como miembros de la sociedad a través de diversas actividades que benefician a la comunidad, como la educación, la investigación, la cultura, las artes, el intercambio internacional, la cooperación y las iniciativas de protección ambiental.



# Política de Responsabilidad Social Corporativa del Grupo Kyocera

Como miembro del Grupo Kyocera, bajo la lógica de gestión, "Proporcionar oportunidades para el crecimiento material e intelectual de todos nuestros empleados, y a través de nuestros esfuerzos conjuntos, contribuir al avance de la sociedad y la humanidad", llevamos a cabo negocios basados en la filosofía de Kyocera. El principio de la filosofía de Kyocera es "Haz lo correcto como ser humano" como base de su criterio de toma de decisiones. La filosofía de Kyocera es también la base de nuestras actividades de RSC. Nos esforzamos por contribuir al desarrollo saludable de la sociedad, así como por trabajar en la solución de los problemas de RSC, construir la confianza mutua con las partes interesadas y lograr el desarrollo continuo del Grupo Kyocera a través de la práctica de la filosofía Kyocera.

## Responsabilidad Social Corporativa KDCL

La filosofía de nuestro fundador, el Dr. Kazuo Inamori, guía a la misión de Kyocera hacia "hacer lo correcto como ser humano", un concepto que incluimos en todas nuestras decisiones.

Nuestra propia predisposición a causar un impacto positivo en nuestra sociedad, comunidades locales, accionistas, colaboradores, clientes, medioambiente y nuestro planeta, nos ha dirigido a impulsar un compromiso genuino y sostenible con la responsabilidad social corporativa que nos corresponde, a través de acciones éticas, económicas y sociales.

Con el fin de reducir la brecha de nuestra participación en RSC, KDCL ha tomado la decisión de invertir en programas centrados en apoyar a organizaciones que se alineen con nuestros valores y filosofía corporativa. El programa de RSC de KDCL, permite tanto a la empresa como a los colaboradores contribuir de manera voluntaria en la construcción de una sociedad más justa y de proteger el ambiente.

### Consideraciones:

- + Coherente con respecto a nuestra Filosofía, estrategia y propósito del negocio.
- + Asociación corporativa (por ejemplo, donación de finanzas, recursos y tiempo).
- + Compromiso de los colaboradores (p. ej., voluntariado, formación de equipos, donaciones voluntarias)
- + Modalidad voluntaria.
- + Incluir la participación voluntaria de nuestros Canales de Distribución.
- + Prácticas éticas, libres de controversias públicas importantes.
- + Apoyo del área de Marketing.
- + Apoyo a fundaciones u ONG reconocidas a nivel nacional y/o local.
- + Apoyo a campañas de emergencia ante catástrofes naturales nacionales.
- + Apoyo a causas y/o instituciones u organizaciones sin fines de lucro.
- + Apoyo a causas relacionadas con educación, cuidado de la niñez, protección y cuidado del medioambiente, personas con discapacidad, brigadas de emergencia, etc.





# Participación en iniciativas

## Internacionales

### UNGC (Pacto Mundial de las Naciones Unidas)

---

El Grupo Kyocera participa en el Pacto Mundial de las Naciones Unidas desde 2011. El Pacto Mundial consta de cuatro áreas y diez principios: derechos humanos, trabajo, medio ambiente y lucha contra la corrupción. El Grupo Kyocera contribuirá al desarrollo sostenible de la sociedad practicando fielmente estos diez principios.

**WE SUPPORT**



### RBA (Alianza de Negocios Responsables)

---

Nos hemos unido al RBA desde diciembre de 2021. RBA está formada por aproximadamente 190 empresas, incluidos los fabricantes de productos electrónicos del mundo y los principales proveedores, y tiene como objetivo mejorar la sostenibilidad en el área del medio ambiente, la seguridad, la ética y los sistemas de gestión en las cadenas de suministro globales.



### SBTi (Iniciativa de Objetivos Basados en la Ciencia)

---

Kyocera Group ha obtenido la certificación SBT (Science Based Targets) de SBT Initiative, una organización medioambiental internacional. Recibimos la certificación SBT para los objetivos de Alcance 1,2 y Alcance 1,2,3 de nivel de 2 °C en 2019 y de 1,5 °C en 2022.



## Nacionales

### 5 Criterios Clave de Sostenibilidad Acción Empresas

---

A partir del año 2025, Kyocera Document Solutions Chile se incorpora a la iniciativa de los Cinco Criterios Clave de Sostenibilidad, los cuales son un conjunto de directrices fundamentales que buscan orientar las prácticas empresariales hacia un enfoque más sostenible y responsable y promueven la ambición, acción y reportabilidad empresarial al respecto. Estos criterios han sido inspirados por la Visión 2050, un documento estratégico elaborado por el Consejo Mundial Empresarial para el Desarrollo Sostenible (WBCSD), cuya representación en Chile recae en Acción Empresas.



## Huella Chile

---

En Kyocera Document Solutions Chile estamos comprometidos con la medición, reducción y compensación de nuestra huella de carbono, es por esto por lo que nos sumamos a la iniciativa Huella Chile. Huella Chile es la iniciativa oficial del Gobierno de Chile, para la gestión de las emisiones de gases de efecto invernadero (GEI) a nivel organizacional. Es también, una de las primeras instancias voluntarias oficiales, dedicada a incentivar la participación activa del sector privado en la mitigación del cambio climático, que Chile manifestó por medio de la Contribución Determinada a Nivel Nacional (NDC). Además, es una herramienta que permite recopilar información sobre los esfuerzos de organizaciones públicas y privadas en esta temática.



## Acuerdo de Producción Limpia: Estándar Sello Cero Residuos a Rellenos Sanitarios:

---

En noviembre de 2024, Acción Empresas, en colaboración con la Agencia de Sustentabilidad y Cambio Climático (ASCC), el Ministerio del Medio Ambiente y Nestlé, lanzó un nuevo Acuerdo de Producción Limpia (APL) denominado "Estándar Sello Cero Residuos a Eliminación". Este acuerdo tiene como objetivo establecer un estándar nacional que reconozca a las empresas que implementan prácticas efectivas para prevenir la generación de residuos sólidos y reducir significativamente los desechos enviados a rellenos sanitarios. Kyocera Document Solutions Chile se incorpora a este acuerdo para tomar acción dentro de la iniciativa y así ser un aporte en las distintas etapas de este nuevo APL reforzando nuestro compromiso con fomentar la economía circular mediante acciones como el ecodiseño y la gestión circular de residuos. Además, se establecen indicadores clave como el ahorro hídrico y energético, el impacto en las comunidades cercanas y la disminución de emisiones de gases de efecto invernadero.



## ProRep

---

En Kyocera Document Solutions Chile estamos comprometidos con la correcta gestión y revalorización de nuestros envases y embalajes generados por nuestras operaciones. Por lo que desde 2024, somos parte del Sistema de Gestión ProREP exclusivo de Envases y Embalajes no domiciliarios, con el fin de cumplir las metas y obligaciones de la Ley REP para el sector industrial.





# Premios y certificaciones externas

## ACHS

El Certificado de Desempeño en Prevención de la ACHS (Asociación Chilena de Seguridad) es un reconocimiento que se otorga a las empresas afiliadas que han demostrado un buen desempeño en materia de prevención de riesgos laborales y seguridad ocupacional.



## BUK Happiness

BUK Happiness es una herramienta de la plataforma BUK, diseñada para medir, analizar y mejorar el bienestar y la felicidad organizacional de los colaboradores dentro de una empresa. Esta herramienta permite conocer en profundidad el estado emocional del equipo, detectar oportunidades de mejora en el clima laboral y tomar decisiones basadas en datos para fortalecer la cultura organizacional. Gracias a esta medición logramos obtener el puesto número 4 en el ranking de felicidad organizacional.



## Great Place to Work Chile: Lista Gestión Sostenible

En noviembre de 2024, Kyocera Document Solutions Chile fue incluida en la lista de los Mejores Lugares para Trabajar™ Gestión Sostenible 2024, elaborada por Great Place to Work® Chile. Esta lista reconoce a las organizaciones que lideran la transición hacia modelos de negocio más sostenibles, incorporando criterios ambientales, sociales y de gobernanza (ESG) en su estrategia.



## Great Place to Work Chile #14

Kyocera Document Solutions Chile ha sido reconocida como una empresa certificada por Great Place to Work® en múltiples ocasiones, reflejando su compromiso con un ambiente laboral positivo y el desarrollo de sus colaboradores. En 2022, la compañía obtuvo esta certificación, destacando el esfuerzo por crear un entorno de trabajo armónico y respetuoso. En 2023, el 97% de los empleados expresó su deseo de continuar trabajando en la empresa a largo plazo, y el 99% afirmó recibir un trato justo, independientemente de su posición en la organización. Para 2024, Kyocera Document Solutions Chile renovó su certificación, alcanzando el puesto #14 dentro del ranking, consolidando así su reputación como un excelente lugar para trabajar. Estos reconocimientos evidencian el compromiso de la empresa con el bienestar y desarrollo profesional de su equipo



# Esfuerzos por el Medio Ambiente



## Política de Medioambiente y Seguridad del Grupo Kyocera

Basándonos en el lema de la empresa fundadora de Kyocera, "Respetar a los divinos y amar a las personas", establecimos nuestra lógica de gestión "Proporcionar oportunidades para el crecimiento material e intelectual de todos nuestros empleados y, a través de nuestros esfuerzos conjuntos, contribuir al avance de la sociedad y la humanidad". Por lo tanto, además de cumplir con las leyes y reglamentos en materia de seguridad ambiental, los requisitos acordados por nuestra empresa y nuestras propias normas internas, continuaremos trabajando para resolver problemas críticos para la sociedad a través de la comunicación con los diversos grupos de interés, la participación y el apoyo a las actividades de contribución social, y aprovechando nuestra tecnología y conocimientos intelectuales.

### I. Garantizar la seguridad y la salud de los empleados

- + Para crear un lugar de trabajo seguro para todos los empleados, crearemos una cultura corporativa en la que todos los involucrados en nuestras actividades comerciales estén completamente comprometidos.
- + Kyocera llevará a cabo evaluaciones de riesgos y reducirá los riesgos de salud y seguridad ocupacional al eliminar las fuentes de peligro para prevenir accidentes y desastres en el lugar de trabajo.
- + Kyocera se esfuerza por crear un entorno de trabajo en el que los empleados se sientan saludables, disfruten de la satisfacción laboral y puedan alcanzar su máximo potencial promoviendo la salud mental y física.

## 2. Garantizar la seguridad y la salud de los empleados

- + Kyocera investigará, desarrollará, producirá y ampliará productos que contribuyan a la mejora del medio ambiente global y productos que reduzcan el impacto ambiental a lo largo de sus ciclos de vida.
- + Kyocera promoverá el control de las emisiones de gases de efecto invernadero en toda nuestra cadena de valor para contribuir a la realización de una sociedad libre de carbono.
- + Kyocera contribuirá a la realización de una sociedad orientada al reciclaje mediante el uso más eficiente de los recursos.
- + Kyocera se esforzará por prevenir la contaminación ambiental mediante la gestión adecuada de las sustancias químicas en todos los procesos.
- + Kyocera promoverá la conservación de la biodiversidad minimizando el impacto negativo de nuestras actividades comerciales en el entorno natural y protegiendo y nutriendo el entorno natural.

## 3. Funcionamiento de un sistema de gestión ambiental y de seguridad

Durante nuestras actividades comerciales, a través de la operación de nuestro sistema de gestión, el Grupo Kyocera promoverá de manera proactiva medidas integrales para la protección del medio ambiente y la seguridad en el trabajo, basadas en la lógica de gestión, y mejorará continuamente el desempeño ambiental y de seguridad.



### Política de Medio Ambiente KDCL

Kyocera Document Solutions Chile es el responsable de la venta de impresoras, copiadoras multifuncionales y productos y servicios derivados. En Kyocera, estamos comprometidos con la reducción al mínimo de nuestro impacto sobre el medio ambiente. Buscamos innovaciones ecológicas y planteamientos responsables en cada aspecto de nuestra empresa, desde nuestros procesos hasta nuestros productos.

Aspectos importantes para KDCL son: El uso de la energía, la contaminación del aire y aspectos medioambientales asociados a los productos comercializados.

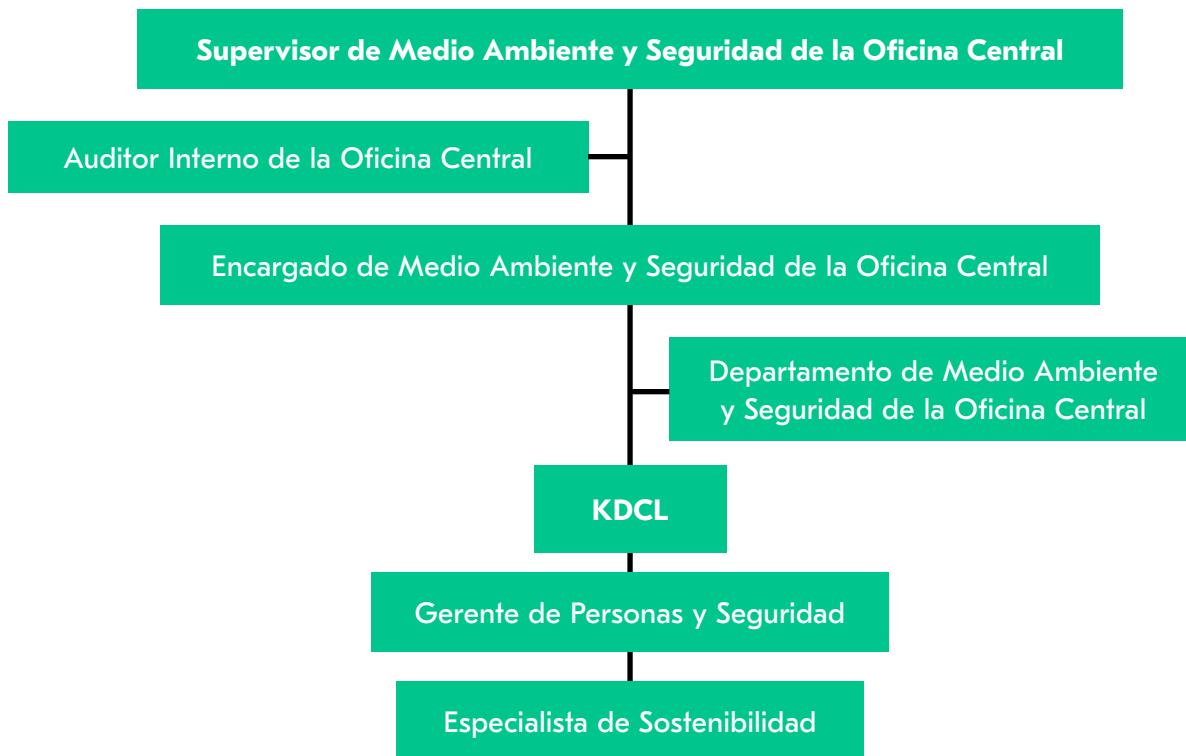
Durante más de un cuarto de siglo, Kyocera ha estado fabricando productos que son tan amigables con el entorno de la oficina como lo son con el entorno global. La tecnología de nuestras impresoras es el resultado de muchos años de experiencia acumulada en Kyocera. La frecuencia mínima de reemplazo de piezas y el diseño de ahorro de energía de nuestros equipos ayudan a reducir nuestra huella de carbono mientras proporcionan un alto valor, sin sacrificar la calidad de impresión.

Para más información sobre nuestra política de Medioambiente haz click en el siguiente botón:

[Más información](#)

## Sistema de promoción Ambiental

El Grupo Kyocera ha establecido una organización bajo la dirección del presidente que está diseñada para promover la gestión ambiental e implementar políticas ambientales para trabajar activamente en iniciativas ambientales basadas en su lógica de gestión y mejorar continuamente su desempeño ambiental. En octubre de 2020 se establecieron el "Manual de EHS del Grupo Kyocera: Edición Básica" y los "Estándares de EHS del Grupo Kyocera" en una iniciativa para difundir el conocimiento de las reglas y estándares de gestión de seguridad ambiental en todo el Grupo Kyocera y promover la mejora continua. Esta iniciativa se está llevando a cabo en todo el Grupo Kyocera, lo que está facilitando el fortalecimiento de nuestro sistema global de gestión de seguridad ambiental. Las principales plantas del Grupo Kyocera en Japón, y algunas de nuestras plantas en el extranjero, han obtenido la certificación integrada ISO 14001. Sobre la base de la política medioambiental, la empresa establece objetivos anuales y participa activamente en la gestión medioambiental.



## Auditoría Ambiental y de Seguridad

Los empleados cualificados que han sido certificados por la empresa son nombrados auditores para realizar auditorías internas de medio ambiente y seguridad cada año. Estas auditorías garantizan el cumplimiento de las leyes y reglamentos relacionados con el medio ambiente y la seguridad, así como la eficacia de nuestro sistema de gestión ambiental y del sistema de gestión de la seguridad y salud en el trabajo. El oficial de medio ambiente y seguridad de nuestra oficina central realiza inspecciones ambientales y de seguridad en nuestra oficina comercial, así como en nuestro centro operacional y logística para evaluar la gestión de equipos ambientales, áreas de almacenamiento de desechos, áreas de almacenamiento de sustancias químicas, etc., con el objetivo de garantizar que el medio ambiente esté protegido.

## Capacitación en Medio Ambiente y Seguridad

Con el fin de garantizar la correcta implementación y mantenimiento del Sistema de Gestión de Ambiental (SGA), llevamos a cabo actividades adecuadas de educación y concienciación sobre seguridad ambiental basadas en los "Estándares de Educación y Capacitación en Seguridad y Gestión Ambiental".

### Capacitación en Medio Ambiente y Seguridad

Llevamos a cabo educación y capacitación para garantizar que tanto los empleados regulares como los nuevos, tengan el conocimiento y las habilidades necesarias en el lugar de trabajo o la planta. Esta educación tiene como objetivo garantizar que tengan la conciencia y la competencia necesarias para sus funciones. También llevamos a cabo actividades de concientización relacionadas con la seguridad ambiental, como la exhibición de carteles y la realización de actividades educativas. (Algunos ejemplos de temas de educación y formación)

- + Políticas y objetivos de seguridad ambiental
- + Aspectos ambientales significativos relevantes para el trabajo, así como impactos ambientales evidentes o potenciales
- + Fuentes de peligros y riesgos de seguridad relacionados con el trabajo
- + Cumplimiento de las obligaciones y requisitos de nuestro SGA
- + Métodos de evacuación/escape de situaciones de trabajo que se consideren un peligro grave para la vida o la salud (p. ej., capacitación en prevención de incendios y desastres)

### Educación de Competencia

Brindamos educación para garantizar que las personas tengan la competencia necesaria para desempeñar sus funciones. Esta educación se proporciona a las personas que:

- + Tener responsabilidades relacionadas con el SGA (como gerentes de seguridad ambiental, implementadores de auditorías internas, evaluadores de cumplimiento, etc.)
- + Realizar tareas que tengan el potencial de causar impactos ambientales significativos.
- + Participar en trabajos que puedan afectar el desempeño de la salud y seguridad ocupacional (SST)
- + Identificar las fuentes de peligro

### Educación Especial Obligatoria

Las personas que participan en las tareas especificadas por la Ley de Seguridad y Salud Ocupacional deben obtener las calificaciones, licencias, capacitación en habilidades y educación especial necesarias. Nos aseguramos de que se obtengan las \*competencias\* necesarias para cumplir con los requisitos de estos puestos. (Ejemplos de tareas incluyen operaciones de grúas/montacargas, operaciones de aparejos y supervisores de trabajo para la prevención de riesgos en el lugar de trabajo.)

### Educación de Empleo y Cambio de Trabajo

Brindamos educación sobre empleo y cambio de trabajo a empleados regulares y nuevos, así como a aquellos que han cambiado sus responsabilidades laborales, antes de comenzar su trabajo o cuando cambia su contenido laboral.

## Educación de Supervisor

Brindamos educación sobre seguridad y salud a los supervisores, incluidos aquellos que han asumido nuevas funciones de supervisión o que supervisan directamente a los trabajadores (excluyendo a los supervisores en activo).

## Programa de Capacitaciones en Sostenibilidad

En Kyocera Chile, las capacitaciones en sostenibilidad son fundamentales para fortalecer una cultura organizacional comprometida con el medio ambiente, la responsabilidad social y la ética empresarial. A través de estas instancias formativas, se entrega a los colaboradores las herramientas necesarias para integrar prácticas sostenibles en sus funciones diarias, alineando el trabajo individual con los objetivos globales de la compañía. Esto no solo impulsa el cumplimiento de nuestros compromisos ambientales y sociales, sino que también promueve una gestión más consciente, innovadora y orientada al largo plazo. Durante el 2024 se desarrolló la planificación de nuestro primer programa de capacitaciones en sostenibilidad para todos nuestros colaboradores. Este plan será incorporado e implementado en el presente año para iniciar con el refuerzo de prácticas sostenibles en todas las áreas de nuestra empresa.

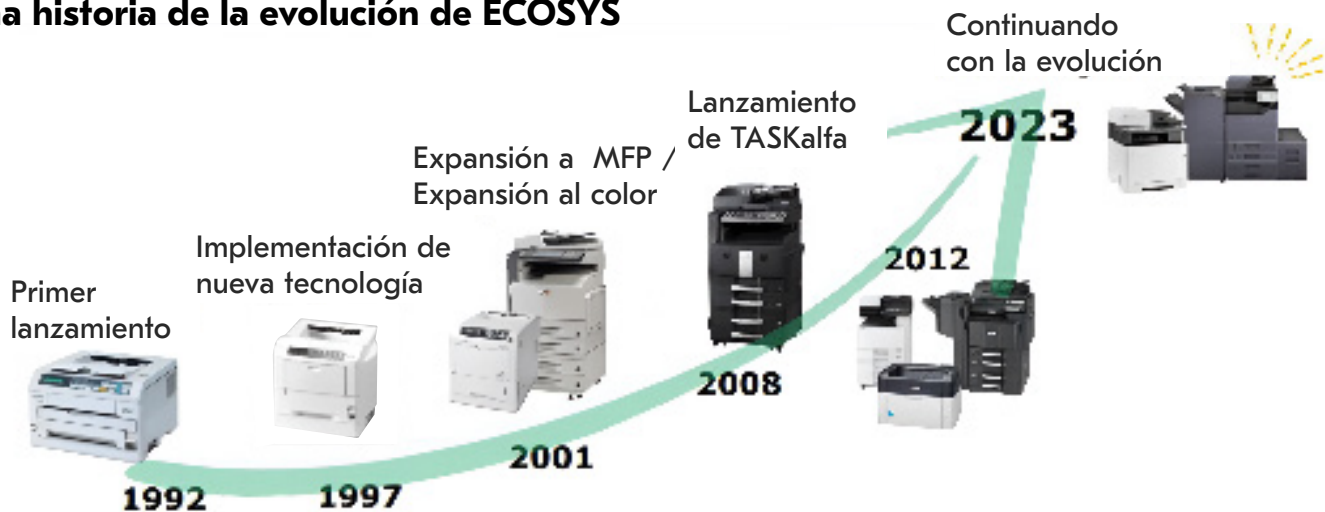
## Desarrollo de productos: Ecosys Concept

### Concepto ECOSYS

El concepto ECOSYS es el concepto de desarrollo tecnológico único de Kyocera que combina la ecología, que tiene como objetivo reducir el impacto ambiental al maximizar la vida útil de una impresora multifunción (productos multifuncionales) y componentes y minimizar el reemplazo y la eliminación de piezas y consumibles, con la economía, que brinda beneficios económicos a nuestros clientes. Nuestro objetivo es lograr tanto la sostenibilidad ambiental (Ecología) como los beneficios económicos (Economía) a través de nuestro concepto de desarrollo de tecnología patentado, el Concepto ECOSYS. Desde el desarrollo de la primera generación de impresoras ECOSYS, la "ECOSYS FS-1500", en 1992, hemos mejorado y perfeccionado continuamente nuestra tecnología, adaptándonos a los cambios del mercado. Durante las últimas cuatro décadas, hemos mantenido nuestro compromiso con nuestro concepto. Actualmente estamos avanzando en nuevos desarrollos en tecnología de larga duración, con el objetivo de lograr el último Eco=Reduce Zero, en el que no se generan residuos hasta el final de la vida útil de la impresora y del producto multifunción. Esto se alinea con el concepto de Kyocera Document Solutions de encarnar los ODS y lograr la neutralidad de carbono. Continuaremos persiguiendo estos desarrollos en el futuro.



## Una historia de la evolución de ECOSYS



## Diseño respetuoso con el medio ambiente

Empleamos diseños que son conscientes del medio ambiente desde varias perspectivas para nuestros productos, incluido un diseño de larga duración que ayuda a reducir la cantidad de recursos utilizados, la frecuencia de los reemplazos de piezas y la cantidad de desechos generados, el diseño "3R" que enfatiza la "reducción", la "reutilización" y el "reciclaje" de componentes, el diseño de bajo consumo de energía que ayuda a mitigar las emisiones de gases de efecto invernadero y la eliminación de sustancias químicas específicas que pueden estar contenidas en los productos.

## Evaluación de diseño con conciencia ecológica

Perseguimos un diseño basado en los "Estándares de Diseño Consciente del Medio Ambiente" en cada etapa desde el desarrollo temprano de nuevos productos, y trabajamos en el desarrollo de productos evaluando si el Diseño Consciente del Medio Ambiente se está llevando a cabo sobre la base de la "Lista de verificación de Diseño Consciente del Medio Ambiente". Estas listas de verificación incluyen preguntas como "cuántos componentes se han reducido y cuánto se ha reducido el peso del producto en comparación con los productos anteriores", atributos como "la facilidad de desmontaje y clasificación de materiales en el proceso de reciclaje" y objetivos de diseño que contribuyen a frenar el impacto en el medio ambiente durante los procesos de fabricación de componentes y ensamblaje de productos. Cada uno de estos ítems es cuantificado y evaluado numéricamente.

## Criterios de evaluación para la evaluación del diseño con conciencia ecológica

- 1** Primer lanzamiento
- 2** Diseño para conservar recursos y energía
- 3** Diseño 3R
- 4** Diseño para una fácil degradación, separación y clasificación
- 5** Eliminación de sustancias químicas peligrosas

El cumplimiento de estas normas y especificaciones y la implementación de las evaluaciones mencionadas anteriormente nos permite promover el desarrollo de productos ecológicos. Y, además del diseño de productos, también nos centramos en el embalaje y la distribución de productos, haciendo continuamente esfuerzos ecológicos en esas áreas también.

## Uso de Productos – Cumplimiento con Requerimientos de Sellos Ambientales

Las etiquetas ecológicas ayudan a los clientes a identificar fácilmente los productos respetuosos con el medio ambiente. Kyocera Document Solutions está comprometida con la fabricación de productos respetuosos con el medio ambiente y está trabajando activamente para obtener la certificación de la etiqueta ambiental.

### Productos Certificados con Sellos Ambientales en FY2024



Ecomark



Epeat



Blue Angel

MFP Color A3			
TASKalfa 2554ci	OK	Gold	OK
TASKalfa 3554ci	OK	Gold	OK
TASKalfa 5054ci	OK	Gold	OK
MFP BN A3			
TASKalfa MZ4000i	OK	Gold	OK
TASKalfa 6004i	OK	Gold	OK
TASKalfa 8003i	OK	Gold	OK
MFP Color A4			
TASKalfa MA4000cix	OK	Silver	OK
TASKalfa 408ci	OK	Silver	OK
TASKalfa MA4500ci	OK	Silver	OK
MFP BN A4			
ECOSYS M2040dn/L	OK	Silver	OK
ECOSYS M2640idw/L	OK	Silver	OK
ECOSYS MA4500ix	OK	Silver	OK
ECOSYS MA5500ifx	OK	Silver	OK
IMP Color A4			
ECOSYS PA4000cx	OK	Silver	OK
IMP BN A4			
ECOSYS P2040dw	OK	Silver	OK
ECOSYS PA5500x	OK	Silver	OK

## Objetivos ambientales a largo plazo

En 2016 entró en vigor el Acuerdo de París, y las naciones y empresas están trabajando para reducir las emisiones de gases de efecto invernadero. El Grupo Kyocera también considera que las medidas contra el cambio climático son un tema importante. En 2018, establecimos un objetivo ambiental a largo plazo (nivel de 2 °C: reducción del 30% de las emisiones de GEI en el año fiscal 2031 en comparación con el año fiscal 2014) y recibimos la certificación SBT en 2019. Posteriormente, actualizamos el objetivo en 2021 al nivel de 1,5 °C (reducción del 46% en el año fiscal 2031 en comparación con el año fiscal 2020, equivalente a una reducción del 56% en el año fiscal 2031 en comparación con el año fiscal 2014) y recibimos la certificación SBT en mayo de 2022.

- + Objetivo de reducción de emisiones de GEI (alcance\* 1,2) (nivel de 1,5 °C) Reducir en un 46 % para el año fiscal 2031 (en comparación con los niveles del año fiscal 2020, certificado SBT)
- + Objetivo de reducción de emisiones de GEI (alcance\* 1,2,3) (nivel de 1,5 °C) Reducir en un 46 % para el año fiscal 2031 (en comparación con los niveles del año fiscal 2020, certificado SBT)
- + Adopción de energías renovables: aumentar 20 veces para el año fiscal 2031 con respecto a los niveles del año fiscal 2014
- + Neutralidad de carbono para el año fiscal 2051

**Alcance 1:** Emisiones directas asociadas al consumo de combustible y a los procesos productivos

**Alcance 2:** Emisión indirecta asociada con el consumo de energía o calor adquiridos en el exterior

**Alcance 3:** Emisión indirecta distinta de los alcances 1 o 2 (incluida la adquisición de materias primas, transporte, uso y eliminación de productos, así como los desplazamientos de los empleados y los viajes de negocios)

## Rendimiento Medioambiental KDCL

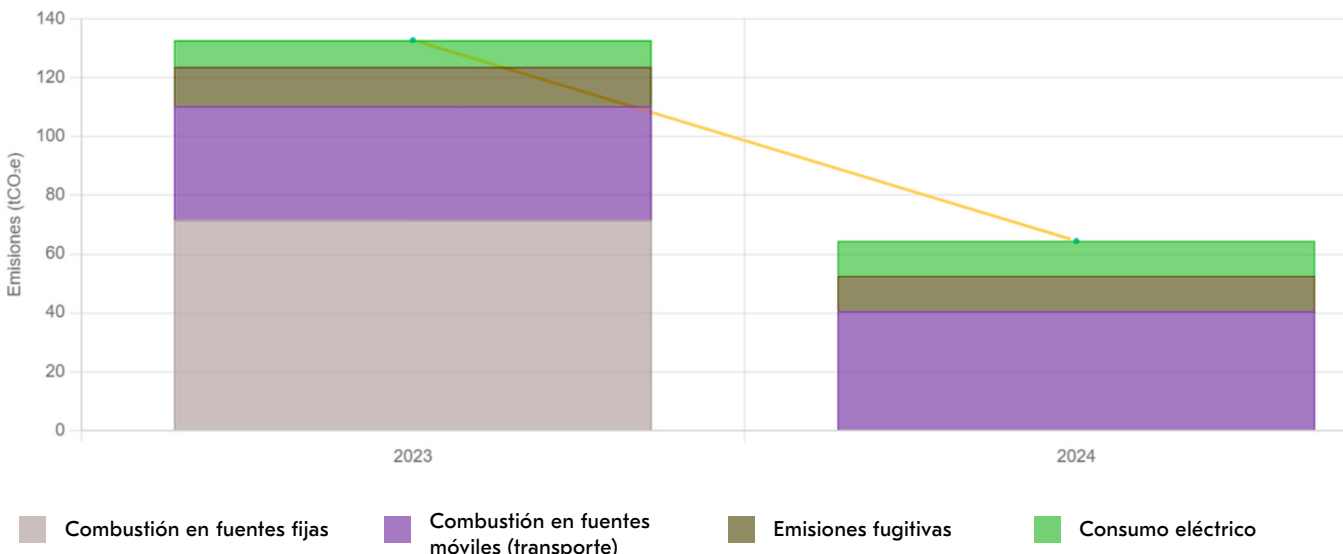
Emisiones de CO2 de alcance 1 y 2 para Kyocera Document Solutions Chile en el año fiscal 2024 y 2025

### Emisiones de CO2 en alcance 1 y 2 [t-CO2]

FY2024: **132,73**

FY2025: **64,49**

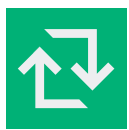
### Detalle de Evolución FY2024-FY2025 Histórico de emisiones por categoría en [tCO<sub>2</sub>e]



Categoría	2023	2024	
Combustión en fuentes fijas	71.53 tCO <sub>2</sub> e	-- tCO <sub>2</sub> e	
Combustión en fuentes móviles (transporte)	38.77 tCO <sub>2</sub> e	40.64 tCO <sub>2</sub> e	↑ 4.8%
Emisiones fugitivas	13.39 tCO <sub>2</sub> e	11.87 tCO <sub>2</sub> e	↓ 11.4%
Consumo eléctrico	9.04 tCO <sub>2</sub> e	11.97 tCO <sub>2</sub> e	↑ 32.4%
<b>Total</b>	<b>132.73 tCO<sub>2</sub>e</b>	<b>64.49 tCO<sub>2</sub>e</b>	<b>↓ 51.4%</b>

Reducir la huella de carbono empresarial es una prioridad estratégica para Kyocera Document Solutions Chile, ya que refleja su compromiso con la sostenibilidad y la responsabilidad ambiental. Durante el último año fiscal, logramos reducir nuestra huella de carbono a la mitad en comparación con el año anterior, en concreto tuvimos una reducción del 51,4 % de nuestras emisiones en alcance 1 y 2. Si bien algunos indicadores suben debido al aumento de producción, logramos esta reducción gracias a prácticas como la eliminación del uso de gas para calderas, la eliminación del uso de generador y la adquisición de equipos de AC más eficientes y amigables con el medioambiente, lo que nos hizo reducir 73,05 toneladas de CO<sub>2</sub> equivalente.

Esta acción no solo contribuye a mitigar los efectos del cambio climático, sino que también fortalece la eficiencia operativa, fomenta la innovación en procesos y tecnologías limpias, y responde a las crecientes expectativas de clientes, socios y la comunidad. Para Kyocera Chile, disminuir su impacto ambiental es parte integral de su filosofía corporativa de "hacer lo correcto como ser humano", reafirmando su rol como agente activo en la construcción de un futuro más sostenible.



## Economía Circular y Gestión de Residuos

KDCL ha adoptado un enfoque de economía circular para reducir el impacto ambiental de sus operaciones. Se han fortalecido los programas de reciclaje, con especial énfasis en el reciclaje de residuos industriales no peligrosos y también en la reutilización de residuos electrónicos, promoviendo la recuperación de materiales para su reincorporación en nuevos productos.

- + **Economía circular:** Implementamos programas para priorizar el uso de equipos de segunda vida, extendiendo su ciclo útil al recuperar partes y accesorios para su reutilización y así reducir el impacto ambiental asociado a la generación de residuos.
- + **Equipos de Segunda Vida:** En el último año, el 16,2% de nuestros equipos comercializados fueron equipos de segunda vida, lo que equivale a una suma de más de 1500 equipos reacondicionados. Gracias a este proceso circular logramos reutilizar más de 850 partes recuperadas de equipos dados de baja. Además, los equipos dados de baja de son enviados a su propio tratamiento de reciclaje, en donde cada material es segregado y tratado asegurando una gestión responsable de los residuos asociados a estos equipos.
- + **Gestión de impresión:** Kyocera optimiza el uso de papel mediante reglas que reducen el volumen de impresión en un 12%, ayudando a disminuir la deforestación y el consumo de agua y energía asociados con su producción.
- + **Software de monitoreo remoto:** Reduce emisiones de carbono al evitar desplazamientos de técnicos, optimiza el uso de equipos para extender su vida útil con un uso eficiente y ajusta el control de stock, minimizando mermas y optimizando consumibles.

- + **Gestión Circular de Residuos:** Trabajamos activamente para minimizar nuestra eliminación de residuos y lograr el cero residuos a relleno sanitario, fomentando la reutilización y el reciclaje en todas nuestras operaciones. En concreto, durante el último año logramos reciclar más del 75% de nuestros residuos generados tanto en nuestras oficinas como en nuestro centro de operaciones. Esto incluye tanto residuos no peligrosos como residuos peligrosos.

En esta misma línea, somos parte del proceso de diagnóstico sectorial del Acuerdo de Producción Limpia: Sello Gestión Circular de Residuos, que tiene como objetivo definir un estándar para este APL, con un foco en incorporar principios y prácticas de economía circular.

- + **Neutralidad de carbono:** Nuestra casa matriz está alineada con los objetivos de carbono neutralidad a 2030 y 2050, por lo que se compromete a alcanzar un 80% de reducción de sus emisiones de gases de efecto invernadero al 2031, comparado con el año 2020. De igual forma, se tiene el objetivo de alcanzar carbono neutralidad para el año 2051 con la adopción del uso de energía renovable en un 100%. Por lo que esto es un objetivo que guía nuestras prácticas locales.
- + **Great Place to Work Chile 2024 Lista Gestión Sostenible:** Fuimos reconocidos por nuestras iniciativas que integran la sostenibilidad como un pilar fundamental de nuestra cultura corporativa. Esto nos llevó a certificarnos como parte de las 15 mejores empresas en gestión sostenible a nivel nacional según el estándar de Great Place to Work Chile 2024, Lista Gestión Sostenible.

## Certificaciones y Cumplimiento Ambiental

KDCL mantiene una planificación que considera la implementación de la certificación ISO 14001 al FY30, asegurando así el cumplimiento de altos estándares ambientales en todas sus operaciones. La empresa también participa activamente en iniciativas de la organización por el desarrollo sostenible Acción Empresas, orientadas a la mitigación del cambio climático, colaborando con otras organizaciones en el desarrollo de estrategias de sostenibilidad empresarial. Además, se han implementado auditorías internas para garantizar el cumplimiento de normativas ambientales y mejorar continuamente los procesos de gestión ecológica.

## Comunicación Medioambiental

### Realización de Capacitaciones en Educación Ambiental.

En KDCL hemos realizado distintas instancias para promover la educación ambiental dentro y fuera de la empresa. En estas instancias se entregan conocimientos relacionados a la seguridad sanitaria y ambiental en el lugar de trabajo, con foco primordial en la gestión responsable de residuos provenientes de las operaciones y el trabajo en oficina.

## Conservación de Biodiversidad Grupo Kyocera

### Respecto a la Biodiversidad

Extracto de los requisitos relacionados con la conservación de la biodiversidad incluidos en las Directrices de RSC de la Cadena de Suministro

## Extracto de los requisitos relacionados con la conservación de la biodiversidad incluidos en las Directrices de RSC de la Cadena de Suministro

### Biodiversidad.

Nuestras vidas y medios de subsistencia se enriquecen con los diversos dones que aporta la biodiversidad. Para poder seguir disfrutando de estos regalos, las empresas participantes deben analizar cómo sus actividades comerciales afectan a la biodiversidad y eliminar cualquier impacto negativo derivado de dichas actividades. Debemos esforzarnos por adquirir materias primas sin destruir los hábitats de la vida silvestre, evitar el uso excesivo de los recursos biológicos naturales y no transportar ni propagar especies no autóctonas durante el transporte. En nuestras actividades comerciales, debemos pensar en el impacto en la salud humana y todos los organismos vivos, siempre considerando la ingesta de agua, la descarga de aguas residuales, el aire de escape, los desechos, el ruido, la vibración y la luz, que pueden impactar directamente en los ecosistemas. En última instancia, los sistemas de gestión ambiental deben reducir el impacto general sobre la biodiversidad. En 2012 incorporamos actividades de conservación de la biodiversidad a nuestro sistema de gestión ambiental (SGA) y realizamos estudios de riesgo de biodiversidad en nuestra oficina central, planta Hirakata y planta Tamaki. Y hacemos mejoras sistemáticamente. Además de abordar las compras ecológicas, utilizamos la Guía de RSC de la cadena de suministro de Kyocera Document Solutions y la hoja de verificación de la implementación de la RSC de la cadena de suministro de Kyocera Document Solutions para alentar a nuestros proveedores a pensar en la biodiversidad y buscar formas de conservarla. También debemos tener en cuenta formas de reducir los impactos negativos sobre la biodiversidad manteniendo la vegetación en las instalaciones de los sitios comerciales, utilizando el agua de lluvia tanto como sea posible y evitando la contaminación del agua descargada.

### Conservación de Biodiversidad KDCL.

Kyocera Document Solutions Chile sigue la estrategia global de Kyocera en cuanto a sostenibilidad, la cual incluye compromisos con la biodiversidad y su conservación. A nivel corporativo, Kyocera reconoce la importancia de preservar los ecosistemas y reducir su impacto ambiental mediante diversas acciones alineadas con su enfoque de sostenibilidad.

En Kyocera Chile, las acciones enfocadas en biodiversidad están principalmente vinculadas a la reducción de gases de efecto invernadero y prácticas responsables de economía circular y gestión de residuos. Durante el último año, hemos participado activamente en iniciativas de conservación de biodiversidad en Chile. Nuestro Especialista en Sostenibilidad ha participado tanto de capacitaciones como de visitas técnicas asociadas a la conservación de biodiversidad a nivel empresarial. En particular, somos parte del Plan de Acción Empresarial en Biodiversidad 2025, el cual tiene como objetivo contribuir a la actualización de la Estrategia Nacional de Biodiversidad (ENB) de Chile y guiar al sector empresarial en el cumplimiento de la Meta 15 del Marco Global de Kunming-Montreal.



De esta forma, el Plan de Acción Empresarial en Biodiversidad 2025, busca "Contribuir a la transformación empresarial para detener la pérdida de biodiversidad y promover la recuperación de los ecosistemas, fomentando su integración en los modelos de negocio, la cultura organizacional y el desarrollo de capacidades, colaborando con la academia, los organismos públicos y la sociedad civil para promover la identificación de impactos, dependencias, riesgos y oportunidades clave que nos permitan avanzar hacia un modelo positivo con la naturaleza y la biodiversidad acorde a la meta 15 del GBF" (Acción Empresas, 2025).



# Actividades de Contribución al Medioambiente



## Fundación Mapocho Vivo

Kyocera Chile, realizó una actividad de reforestación en la comuna de Renca, en la cual participaron sus colaboradores e invitó a sus distribuidores.

## Campaña Reciclaje de Ropa

En Kyocera Chile en conjunto con sus colaboradores y Fundación Cirkla realizo la Campaña Recolección de Ropa de segunda mano, una iniciativa que busca reducir el impacto ambiental de los desechos textiles y transformarlos en nuevos productos útiles, promoviendo la sustentabilidad y la economía circular.



Reciclaje  
Pilas Usadas

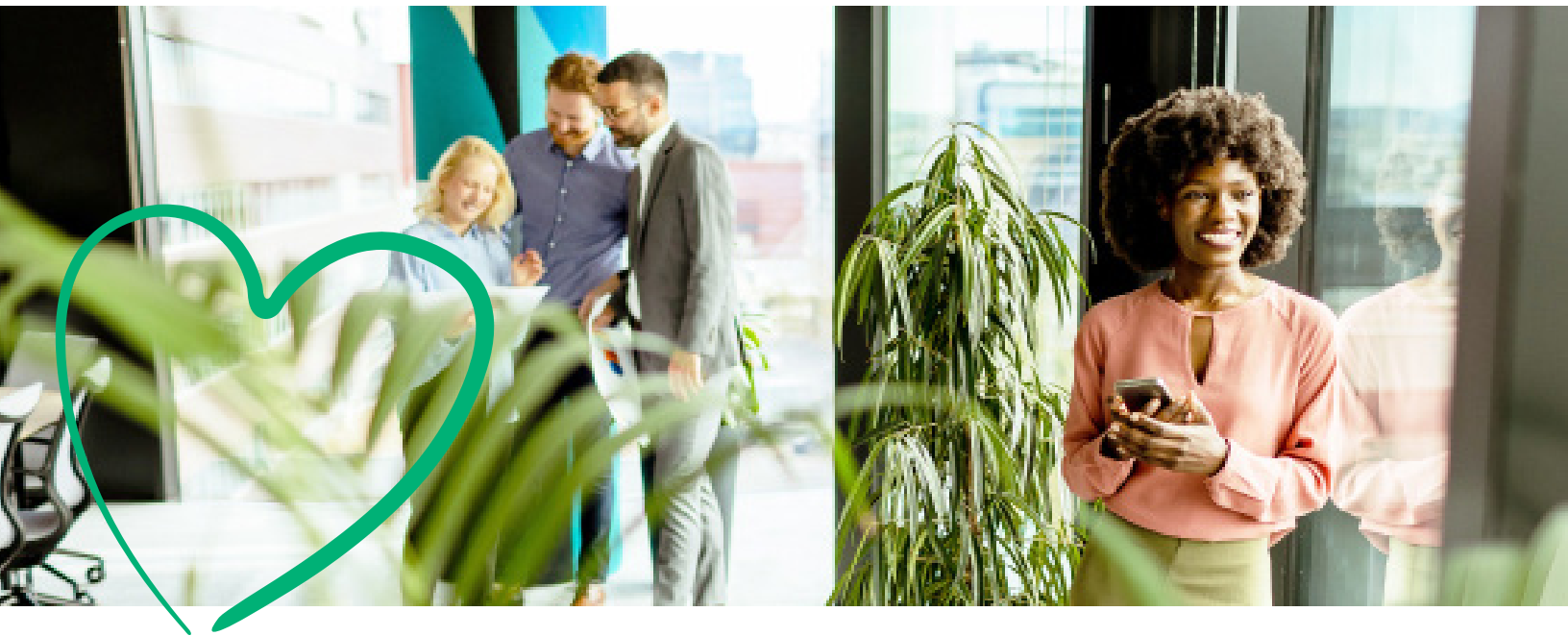


## Campaña Reciclaje de Pilas

Kyocera Chile junto a sus colaboradores ha iniciado la campaña permanente de reciclaje de pilas, incorporando contenedores de reciclaje para estos elementos en sus oficinas, esto como muestra de nuestro compromiso con el medioambiente.

Sobre la base de la conciencia de que una empresa comercial es un miembro de la sociedad, en Kyocera Chile cumpliremos con nuestro deber en todo momento como ciudadanos corporativos que apoyan el desarrollo de las comunidades locales y la sociedad, y llevaremos a cabo diversas actividades de contribución social que van más allá de los negocios, actuando como un grupo que sirve a las personas por el bien de la sociedad en general.

# Esfuerzos por La Sociedad



## Bienestar y Desarrollo de Empleados

KDCL considera a sus empleados como un pilar fundamental de su éxito. Durante 2024, se han desarrollado programas de capacitación en desarrollo sostenible, gobernanza corporativa y liderazgo, brindando herramientas para el crecimiento profesional del equipo. La empresa también ha reforzado sus políticas de diversidad e inclusión, promoviendo un ambiente laboral equitativo y libre de discriminación. Además, se han implementado esquemas de trabajo flexible, permitiendo una mejor conciliación entre la vida laboral y personal de los colaboradores.

## Relación con la Comunidad

KDCL ha fortalecido su compromiso con la comunidad mediante programas de educación ambiental dirigidos a colegios locales, impartiendo talleres sobre reciclaje y eficiencia energética. La empresa ha donado equipos tecnológicos a instituciones educativas y organizaciones sin fines de lucro, contribuyendo al acceso a la tecnología para sectores vulnerables. Asimismo, se ha incentivado el voluntariado corporativo, donde empleados han participado en actividades de reforestación y limpieza de espacios públicos, fomentando la conciencia ambiental en la sociedad.

## Seguridad y Salud Ocupacional

La seguridad de los colaboradores es una prioridad para KDCL. Se han implementado protocolos de seguridad laboral alineados con normativas internacionales, reduciendo riesgos en el entorno de trabajo. Además, se han desarrollado programas de promoción de la salud y bienestar, que incluyen chequeos médicos preventivos, asesoría nutricional y actividades deportivas, mejorando la calidad de vida de los empleados.



# Capital Humano

## Enfoque del Capital Humano

Con el objetivo de realizar la lógica de gestión de Kyocera "Proporcionar oportunidades para el crecimiento material e intelectual de todos nuestros empleados y, a través de nuestros esfuerzos conjuntos, contribuir al avance de la sociedad y la humanidad", nos esforzamos por crear un entorno en el que todos nuestros empleados puedan acercarse a trabajar con un sentido de propiedad y demostrar plenamente sus capacidades basadas en el Sistema de Gestión Amoeba de plena participación, al mismo tiempo que se prioriza la realización y el empoderamiento de todos los empleados. En nuestro enfoque de "Gestión por todos", nuestra guía para el juicio y el comportamiento de todos los empleados es nuestra "Filosofía Kyocera", que se basa en el concepto de "¿Cuál consideramos que es la elección correcta como ser humano?". Incluso a medida que nos expandimos globalmente y empleamos empleados de diversos orígenes, al adherirnos a esta filosofía común, podemos continuar aspirando a alturas aún mayores en el trabajo y el crecimiento basados en nuestra propia voluntad y entusiasmo. La filosofía Kyocera dice: "El resultado de nuestra vida o trabajo = actitud × esfuerzo × habilidad". En nuestra empresa, donde tener capacidad, entusiasmo y pensamiento correcto como ser humano se considera más importante que cualquier otra cosa, heredamos firmemente la filosofía Kyocera y brindamos oportunidades educativas para que cada empleado pueda mejorar sus habilidades, destrezas y experiencia. Al hacerlo, nos aseguramos de que todos en nuestra empresa puedan mostrar plenamente su potencial y realizar el crecimiento de las personas y de la empresa, al mismo tiempo que apreciamos la realización y la valía de todos los empleados.

## El Propósito y el Sistema de Educación

- 1 Nutrir a individuos talentosos con un alto carácter moral a través de la permeabilidad de la filosofía Kyocera
- 2 Formar personas con habilidades de gestión avanzadas
- 3 Formar profesionales con experiencia avanzada y altas habilidades técnicas
- 4 Nutrir a las personas que han adquirido los conocimientos y habilidades fundamentales necesarios para el desempeño laboral
- 5 Fomentar el talento para apoyar a las empresas en expansión global

## Sistema Educativo

A partir de los objetivos educativos antes mencionados, hemos establecido los siguientes cuatro campos como pilares de la educación:

Educación Filosófica

Educación en Gestión

Educación Técnica y de Habilidades

Educación Global

Al implementar estos programas educativos de manera efectiva, nuestro objetivo es cultivar el talento que contribuya a la realización de nuestra filosofía de gestión y al desarrollo adicional de nuestro negocio. En particular, ponemos énfasis en la "Educación Filosófica" para garantizar una comprensión adecuada y una aplicación práctica de la esencia, el contenido y los valores de la Filosofía Kyocera, que constituye el núcleo de nuestra gestión.

## Educación de Filosofía

Para garantizar la penetración y la incorporación de la filosofía Kyocera en cada empleado, creemos que es importante proporcionar oportunidades para el aprendizaje continuo sobre la filosofía Kyocera. Por lo tanto, continuamos llevando a cabo anualmente la Educación Filosófica. En el año fiscal 2024, brindamos Educación Filosófica a nuestros 113 miembros, incluidos aquellos en puestos gerenciales. Además, en cada lugar de trabajo, promovemos la penetración de la filosofía a través de actividades como la lectura en grupo del Manual de Filosofía y la utilización de la Biblioteca Digital Inamori\*, donde los empleados pueden aprender sobre filosofía. Además, realizamos regularmente Seminarios de Gerentes Generales como educación gerencial basada en la filosofía, con el objetivo de lograr una gestión sólida y rentable.

## Educación en Gestión

Bajo el sistema de educación gerencial, brindamos capacitación jerárquica para los empleados que han sido promovidos en base al sistema de calificación laboral, así como capacitación basada en roles para los nuevos gerentes de la organización. La formación jerárquica tiene como objetivo mejorar las habilidades interpersonales, la influencia, la vitalidad organizativa y las capacidades de gestión del rendimiento necesarias para los empleados de nivel medio y los mandos intermedios. La formación basada en roles consta de dos etapas: una etapa se centra en el conocimiento práctico basado en el liderazgo y abarca temas como la evaluación del personal y la gestión laboral, mientras que la otra etapa tiene como objetivo mejorar las habilidades de comunicación basadas en técnicas de coaching, potenciando aún más las capacidades de gestión.

## Educación Técnica y de Habilidades

Para fomentar las habilidades especializadas, la experiencia en el campo y el rendimiento laboral de los empleados, colaboramos con una institución de aprendizaje a distancia para brindar oportunidades a los empleados para tomar 257 cursos. Muchos empleados participan en estos cursos cada año.

## Plan Capacitaciones KDCL

En congruencia con nuestra filosofía corporativa, compromiso social empresarial y de acuerdo al objetivo de capacitaciones establecido en conjunto con KDA (Kyocera Document Solutions America) para el FY24, hemos desarrollado un plan de capacitaciones dirigido a los colaboradores de Kyocera Chile, cuyo objetivo es brindarles la oportunidad de adquirir nuevas habilidades y conocimientos teóricos y/o prácticos, los cuales les permitirán mejorar su desempeño, mantener su vigencia laboral y desarrollar e innovar en los procesos de trabajo de la organización.

En este orden de ideas, el plan de capacitaciones de KDCL se enfoca en entregar las herramientas necesarias, para que las tareas que realizan sus colaboradores sean desarrolladas con calidad, productividad, estabilidad, permanencia y en un buen ambiente de trabajo.



## Educación de Filosofía

<p><b>OTIC Cámara Chilena de la Construcción</b></p>	<p>Organismos Técnico Intermedio para Capacitación validado por Sence, que a través de Franquicia Tributaria nos otorga apoyo técnico en la promoción, organización y supervisión de programas y procesos de capacitación, evaluación y certificación de competencias laborales.</p> <p>También, nos apoyara en la programación, supervisión, implementación y análisis de la encuesta de Detección de Necesidades de Capacitaciones (DNC) anuales.</p> <p><b>*Apoyo en la creación de Comité Bipartito</b></p>
<p><b>OTEC</b></p>	<p>Los Organismos Técnicos de Capacitación (OTEC) son instituciones autorizadas por SENCE para dar servicios de capacitación a los colaboradores de la empresa a través de universidades, centros de formación técnica, liceos técnicos profesionales, etc.</p> <p>Las OTEC impartirán cursos orientados a promover el desarrollo de las competencias laborales de los colaboradores, a fin de contribuir a un adecuado nivel de empleo, mejorar la productividad y eficiencia, así como la calidad de los procesos y productos.</p> <p><b>*Todos los cursos se impartirán de acuerdo al resultado de la DNC o necesidades específicas de cada trabajador de acuerdo a su cargo y perfil laboral.</b></p> <p><b>*Cursos competencias técnicas</b></p>
<p><b>Navex</b></p>	<p>Kyocera se ha asociado con NAVEX (plataforma de aprendizaje), para obtener y mantener aprobados los cursos exigidos por Kyocera Corporate HQ (KDC) en Japón.</p> <p>El propósito de estos cursos es garantizar que los <b>colaboradores en roles específicos</b> estén bien informados sobre los problemas legales que enfrentan las empresas en la actualidad.</p> <p>KDC ha elegido específicamente estos cursos para garantizar que todas las empresas del Grupo KDA cubran el mismo contenido de formación y reconozcan que han completado la formación en el año fiscal 24.</p> <p><b>*Plataforma administrada por KDA. *Cursos competencias técnicas</b></p>
<p><b>My Kyocera</b></p>	<p>Kyocera ha creado El Centro de Aprendizaje y Capacitaciones e-learning dirigido a todos sus colaboradores en My Kyocera, a través del cual todos tendrán acceso a más de 5000 cursos, eventos en vivo, podcasts y más.</p> <p>Desde KDCL nos hemos comprometido a utilizar la plataforma para capacitar a todos los colaboradores de Kyocera Chile en temas tales como diversidad, equidad, inclusión, y otros temas de habilidades blandas a través de la plataforma.</p> <p><b>*Cursos competencias transversales</b></p>
<p><b>Franquicia SENCE</b></p>	<p>El beneficio del Servicio Nacional de Capacitación y Empleo (organismo técnico del Estado de Chile), nos permitirá financiar cursos de capacitación de competencias técnicas, los cuales serán supervisados y administrados por la OTIC y ejecutados por diferentes OTEC.</p> <p>La franquicia Sence , en un beneficio Tributario del Estado de Chile él que otorga a las empresas con el 1% de la remuneración , para la capacitación de sus trabajadores. Este valor se paga a la empresa encarga de otorgar los cursos , y se recupera mediante la declaración de Impuesto a la Renta el próximo año, siempre y cuando las personas quienes participan cumplan con los requisitos. (ejemplo aprobación del curso, porcentaje de participación del curso, etc).</p>



# Respeto por los Derechos Humanos

## Política de Derechos Humanos del Grupo Kyocera

La razón de ser de la gestión del Grupo Kyocera es "proporcionar oportunidades para el crecimiento material e intelectual de todos nuestros empleados y, a través de nuestros esfuerzos conjuntos, contribuir al avance de la sociedad y la humanidad", y nuestra actividad corporativa está diseñada para ayudar en la construcción de una sociedad sostenible. Entendemos que, en la actualización de nuestra Razón de Gestión, los esfuerzos y acciones para hacer realidad un respeto fundamental por los derechos humanos es importantes a lo largo de toda la cadena de valor y que el respeto de los derechos humanos de todos nuestros grupos de interés es absolutamente esencial. Con ese fin, el Grupo Kyocera apoya la "Declaración Universal de Derechos Humanos", la "Declaración de la Organización Internacional del Trabajo (OIT) relativa a los Principios y Derechos Fundamentales en el Trabajo", los "Principios Rectores sobre las Empresas y los Derechos Humanos" de las Naciones Unidas y "los diez principios del Pacto Mundial de las Naciones Unidas".

## Alcance

Esta Política se aplica a toda nuestra cadena de valor, incluidas todas las actividades comerciales del Grupo Kyocera. También esperamos que nuestros socios comerciales y proveedores respeten los derechos humanos.

## Cuestiones importantes de derechos humanos

El Grupo Kyocera dará especial importancia a las siguientes cuestiones de derechos humanos, y les prestará especial atención en nuestros esfuerzos por promover la protección de los derechos humanos.

- + **Prohibición del trabajo forzoso:** Todo el trabajo en el Grupo Kyocera es voluntario. Nunca utilizaremos trabajo forzado, cautivo o de detención, trabajo carcelario involuntario o explotador, o fuerza laboral impulsada por la esclavitud o la trata de personas.
- + **Prohibimos el trabajo infantil y restringimos el trabajo de los trabajadores jóvenes:** No permitiremos que niños menores de 15 años trabajen en nuestras empresas. No permitiremos que los trabajadores menores de 18 años realicen trabajos que amenacen su salud o seguridad.

**Garantizar condiciones de trabajo adecuadas:** Las horas de trabajo nunca excederán los límites establecidos en las leyes locales aplicables. Los salarios siempre serán iguales o superiores al salario mínimo y siempre se proporcionarán los beneficios establecidos en la ley, etc.

- + **Prohibición del acoso:** Nunca participaremos en un trato duro e inhumano hacia los trabajadores, incluidos los diferentes tipos de acoso como el acoso sexual, el abuso sexual, el abuso físico, la supresión mental o física o el abuso verbal.
- + **Prohibición de la discriminación:** Nunca participaremos en un trato discriminatorio injusto basado en la raza, el color de la piel, la edad, el género, la orientación sexual, la identidad de género o la expresión de género, el origen étnico o la nacionalidad, la presencia o ausencia de discapacidades, el embarazo, la religión, la afiliación a un partido político, la afiliación sindical, la presencia o ausencia de experiencia en el servicio militar, la información genética, los antecedentes matrimoniales o cualquier otro aspecto establecido por la ley. Además, nunca realizaremos exámenes médicos o físicos que puedan ser utilizados con fines discriminatorios.
- + **Respeto a la libertad sindical y al derecho a la negociación colectiva:** De acuerdo con las leyes y costumbres laborales de cada país, respetaremos el derecho a asociarse libremente y los derechos de los trabajadores que realizan actividades.

## Cuestiones importantes de derechos humanos

- + Con el fin de hacer realidad los objetivos de esta Política, promoveremos prácticas que respeten los derechos humanos bajo la responsabilidad de supervisión del nivel gerencial.
- + Con el fin de cumplir con esta Política de Derechos Humanos, construiremos e implementaremos marcos de debida diligencia en materia de derechos humanos utilizando los "Principios Rectores sobre las Empresas y los Derechos Humanos" de la ONU.
- + Identificaremos y evaluaremos los impactos adversos sobre los derechos humanos y eliminaremos o reduciremos las causas, proporcionaremos remedios y evitaremos contribuir a los impactos.
- + Si los impactos adversos sobre los derechos humanos se vuelven evidentes, participaremos en la reparación y corrección a través de los procedimientos apropiados.
- + Continuaremos anunciando públicamente el progreso de los esfuerzos basados en esta Política.

## Prohibición del trabajo forzoso

En la Política de Derechos Humanos del Grupo Kyocera y en las Directrices de Adquisición de RSC de la Cadena de Suministro de Kyocera, el Grupo Kyocera prohíbe todo trabajo forzoso y trabajo infantil, incluida la esclavitud y la trata de personas, y exige el cumplimiento por parte de todo el Grupo Kyocera y su cadena de suministro.

## Prevención del acoso

El acoso como el acoso sexual y el acoso de poder en el lugar de trabajo es una grave violación de los derechos humanos que niega el carácter de los propios empleados, y es absolutamente inaceptable en la sociedad. Como parte de sus actividades de concienciación sobre los derechos humanos, nuestra empresa aclara todas las prohibiciones de acoso en sus reglamentos laborales y sigue proporcionando educación y formación interna a través del aprendizaje electrónico para todos los empleados y directivos. Además, hemos establecido mostradores de consulta para los empleados en cada oficina y mantenemos un sistema que permite que cualquier persona pueda consultar en cualquier momento sin dudarlo.



## Promoviendo la Diversidad e Inclusión

El entorno empresarial se encuentra actualmente en crisis. Para que Kyocera Document Solutions siga creciendo en el futuro, es esencial que no solo atraigamos a recursos humanos aún más diversos, sino que también saquemos a relucir las habilidades de cada empleado tanto como sea posible.

## Esfuerzos por Diversidad e Inclusión KDCL

### Procesos de Selección con Perspectiva de Género:

Incorporar procesos de reclutamiento y selección inclusivos (ya sea interna o externa), implementando lenguaje no sexista, libre de sesgo, estereotipos y prejuicios, con el objetivo de que aquellos cargos en donde históricamente ha existido una escasa participación de mujeres sean más atractivos para aquellas candidatas que deseen postular a cargos de niveles ejecutivos altos y medios, y en áreas operacionales, como por ejemplo el área de Servicio Técnico, Residencias y Logística.

**Transparencia de remuneración en proceso de selección:**

Transparentar la remuneración ofrecida en los procesos de reclutamiento y selección, considerando que el sueldo de cada puesto de trabajo se encuentra establecido en congruencia con el descriptor de cargo y no basado en el sexo o género de los candidatos internos o externos.

**Priorización de incorporación del sexo menos representado:**

Priorizar la incorporación del sexo menos representado, en aquellos casos en donde ambas personas tengan similares méritos y condiciones en su candidatura.

**Promoción del Desarrollo de Carrera y Capacitación:**

Promover el desarrollo de carrera y la capacitación, para impulsar la adquisición de habilidades claves para el desempeño adecuado de las funciones en aquellos cargos a los que tanto hombres como mujeres deseen postular, equiparando condiciones de competitividad con los hombres.

Capitación en liderazgo transversal, dirigido a todos los colaboradores de la empresa, indistintamente de su sexo. Para proporcionar habilidades interpersonales que pueden ayudarles en sus tareas rutinarias y evitar que la falta de formación se convierta en un obstáculo para una o un posible líder.

Implementación de bandas salariales que establezcan remuneraciones basadas en criterios de igualdad: a igual función, responsabilidades y cargo, igual remuneración, sea para hombres como para mujeres.

**Política de Equidad de Género y Conciliación KDCL**

En Kyocera Document Solutions Chile Spa., al igual que las otras filiales de la compañía, nos esforzamos por incluir a todos nuestros colaboradores, creando espacios seguros, respetuosos y de oportunidades, en los que todos, independientemente de su género, origen, religión, orientación sexual, discapacidad u otras, puedan prosperar. Como empresa del grupo Kyocera Corporation, encarnamos los mismos valores de inclusión y empatía establecidos por nuestro fundador el Dr. Kazuo Inamori. Para quienes forman parte de Kyocera, "hacer lo correcto como ser humano" es más que un lema poderoso, es un estado de ánimo y un pilar sobre el que se construyó nuestra organización y sus valores.

**Objetivo General**

Promover una cultura corporativa y espacios laborales equitativos e igualitarios, a los cuales todos los colaboradores de Kyocera Chile, indistintamente de su género o sexo puedan acceder a los mismos beneficios, derechos y oportunidades, en las distintas etapas de su carrera profesional, donde se garantice la equidad de género y conciliación, tanto en lo que se refiere a prácticas al interior de la empresa, como en su proyección a la sociedad

**Objetivos Específicos**

Promover una cultura corporativa y espacios laborales equitativos e igualitarios, a los cuales todos los colaboradores de Kyocera Chile, indistintamente de su género o sexo puedan acceder a los mismos beneficios, derechos y oportunidades, en las distintas etapas de su carrera profesional, donde se garantice la equidad de género y conciliación, tanto en lo que se refiere a prácticas al interior de la empresa, como en su proyección a la sociedad

- + Prevenir y corregir prácticas discriminatorias de cualquier tipo en la organización y la sociedad
- + Implementar procesos de reclutamiento y selección libres de cualquier tipo de sesgo, prejuicio y/o estereotipos.
- + Garantizar el acceso de mujeres y hombres en todos los niveles de trabajo de la empresa, en condiciones igualitarias.

- + Promover y garantizar la igualdad de condiciones laborales y de oportunidades de promoción entre hombres y mujeres en todos los ámbitos laborales.
- + Promover y garantizar la eliminación de la brecha salarial entre hombres y mujeres que realizan el mismo trabajo y ocupen el mismo cargo, y que tengan las mismas responsabilidades y funciones laborales.
- + Prevenir y tomar acción frente toda conducta de acoso laboral y sexual en la empresa, creando y activando los mecanismos necesarios para su prevención y sanción.
- + Promover y garantizar procesos de evaluación de desempeño libres de cualquier tipo de sesgo, prejuicio y/o estereotipos.
- + Promover y garantizar, procesos de capacitaciones y desarrollo de carrera libres de cualquier tipo de sesgo, prejuicio y/o estereotipos, en el cual todos los colaboradores sean incluidos, indistintamente de su género.
- + Implementar condiciones de flexibilidad laboral proactivas que permitan conciliar la vida familiar y personal con la vida laboral.
- + Promover la corresponsabilidad en la crianza, cuidados y el trabajo del hogar.
- + Concientizar acerca de la importancia de la equidad de género y de temáticas que la ponen en riesgo, tanto en el ámbito laboral como social.



## Apoyo al equilibrio entre el trabajo y la vida personal

### (Cuidado de niños, cuidado de ancianos, tratamiento médico)

Hemos establecido sistemas de apoyo integrales, como permisos y reducción de la jornada laboral, para apoyar la conciliación de la vida laboral y personal de nuestros empleados, especialmente en términos de cuidado de los hijos. Para aliviar las preocupaciones sobre el equilibrio entre el trabajo y la vida personal, proporcionamos información a los empleados a través del sitio del portal interno.



## Principales Programas de Balance Vida-Trabajo

Cuidado Infantil	
<b>Sala Cuna Universal o Cuidador</b>	Implementación sala cuna universal, dirigido a las colaboradoras y colaboradores de KDCL que sean madres o padres y que contraten el servicio de sala cuna (reconocidos por la JUNJI) para el cuidado de sus hijos o hijas menores de 2 años
<b>Post Natal Hombres y Mujeres</b>	Implementación post natal masculino, a través de la promoción del uso obligatorio del permiso otorgado por el estado de Chile, el cual corresponde a 5 días de permiso pagados, posteriores al nacimiento de un hijo o hija, el que puede utilizar en forma continuada desde el momento del parto, o distribuirlos durante el primer mes desde la fecha del nacimiento. A este permiso, se le sumaran 5 días hábiles extras de permiso pagado, tanto a la madre o padre, una vez terminado el derecho otorgado por el estado de Chile, con el objetivo de incentivar y promover la coparentalidad y apego
<b>Derecho de Lactancia para Madres</b>	Derecho a lactancia y alimentación de menores de 2 años. Se otorga a las madres que tengan hijos o hijas menores de dos años la posibilidad de entrar una hora mas tarde o retirarse una hora mas temprano de la jornada laboral
<b>Flexibilidad Horaria y Trabajo Híbrido</b>	Se otorga la flexibilidad horaria para padres y cuidadores de niños y adolescentes hasta los doce años de edad, para que puedan entrar una hora mas tarde o retirarse una hora mas temprano de la jornada laboral
Cuidado de Personas Mayor	
<b>Flexibilidad Horaria y Trabajo Híbrido</b>	Se otorga la flexibilidad horaria para padres y cuidadores de niños y adolescentes hasta los doce años de edad, para que puedan entrar una hora mas tarde o retirarse una hora mas temprano de la jornada laboral.
Tratamiento Médico (Para situaciones menores y enfermedades de tránsito que no se antepongan al derecho de licencia médica)	
<b>Flexibilidad Horaria y Trabajo Remoto</b>	En caso de que algún colaborador por motivos médicos o en su rol de cuidador no pueda trabajar de manera presencial, se le otorga la posibilidad de realzar sus funciones de manera hibrida o 100% teletrabajo (siempre y cuando su cargo y responsabilidades lo permitan)
<b>Licencias Médicas</b>	En caso de licencia medica, que sea igual o superior a 5 días, Kyocera pagara los tres primeros días de el reposo medico (con un tope maximo de dos licencias medicas)
Otros	
<b>Días Administrativos</b>	Implementación de entrega de tres días administrativos anuales a todos los colaboradores, para realizar trámites personales y/o familiares
<b>40 Horas Laborales</b>	Implementación 40 horas de trabajo semanal (8 horas para trabajar, 8 horas para descansar, 8 horas para disfrutar)
<b>Flexibilidad Horaria</b>	Facilitar la flexibilidad horaria y física (del lugar de trabajo) en aquellos casos que requieran de permisos especiales, a través de la implementación de teletrabajo o trabajo hibrido, para aquellos cargos que de cuerdo con sus funciones puedan realizarlo, indistintamente del sexo del colaborador
<b>Calendario de Vacaciones</b>	Priorizar el calendario de vacaciones para colaboradores con hijos o familiares que requieran de cuidados especiales, indistintamente del sexo del colaborador.

## Crear un entorno de trabajo cómodo

Mantenemos una lógica de gestión fundamental para brindar oportunidades para el crecimiento material e intelectual de todos nuestros empleados y, a través de nuestros esfuerzos conjuntos, contribuir al avance de la sociedad y la humanidad. Para hacer realidad la lógica de gestión de Kyocera para crecer y desarrollar la empresa sobre una base sostenible, es esencial maximizar las habilidades de los empleados. Para seguir creciendo en el actual entorno empresarial global que cambia rápidamente, creemos que es importante atraer a empleados más diversos y permitir que cada empleado demuestre plenamente sus habilidades. Sistemas de trabajo flexibles: En nuestra empresa, hemos implementado un sistema de teletrabajo y estamos promoviendo la virtualización de reuniones y discusiones a través del uso generalizado de servicios en la nube en línea.



## Iniciativas de Promoción de Salud Ocupacional

El Grupo Kyocera está llevando a cabo varias medidas para aumentar la concienciación sobre la salud entre todos los empleados y apoyar la salud en el cuerpo y la mente.

### Actividades del Plan Total de Promoción de la Salud

El Grupo Kyocera lleva a cabo actividades de promoción total de la salud (THP), bajo el control general del presidente y el liderazgo del Grupo de Recursos Humanos de Asuntos Generales Corporativos. Las actividades de THP tienen como objetivo ayudar a los empleados a mantener y mejorar su salud física y mental para que se sientan felices con su salud, y hacer que la empresa sea más productiva y enérgica. En línea con nuestra Declaración de Gestión de la Salud y la Productividad, estaremos implementando varias iniciativas en curso para mejorar la salud de los empleados, incluidas medidas para promover hábitos alimenticios saludables, ejercicio, no fumar y buena salud mental. Nuestro objetivo es ser una empresa con una excelente gestión de la salud, donde todos los empleados puedan trabajar con energía y entusiasmo.

### Declaración de Gestión de Salud y Productividad del Grupo Kyocera

El Grupo Kyocera declaró su principio corporativo, "proporcionar oportunidades para el crecimiento material e intelectual de todos nuestros empleados, y a través de nuestros esfuerzos conjuntos, contribuir al avance de la sociedad y la humanidad", en la Lógica de Gestión y ha llevado a cabo una gestión basada en esta filosofía desde que es la base de la empresa. Dado que la salud física y mental de los empleados es indispensable para realizar esta lógica de gestión, el Grupo Kyocera lleva a cabo actividades de promoción total de la salud (THP) para llevar a cabo una "gestión de la salud y la productividad". El objetivo de Kyocera es seguir siendo un grupo animado y enérgico en el que todos sus empleados estén encantados de trabajar de forma saludable mientras alcanzan su máximo potencial de rendimiento.

### Política de Prevención y Seguridad Ocupacional KDCL

Kyocera Document Solutions Chile es una compañía dedicada a la venta de impresoras, copiadoras multifuncionales, productos y servicios derivados.

Desde su alta dirección, KYOCERA CHILE, mantiene como pilar fundamental los valores por el respeto a la vida y la integridad de las personas, colaborando y desarrollando constantemente la prevención de riesgos de accidentes laborales y el cuidado por la salud ocupacional de cada uno de sus empleados. Asimismo, estableciendo como Política de Seguridad y Salud en el Trabajo, la protección y cuidado por la probidad física y mental de sus trabajadores. Adquiriendo un compromiso con sus colaboradores y la preocupación constante por brindar un servicio de excelencia hacia los clientes.

## Por lo anterior, KYOCERA CHILE se compromete a:

1

Mantener y promover de manera sostenida en el tiempo, un ambiente de trabajo seguro, libre de accidentes y saludable para las personas. Fomentar el respeto por la vida e incentivando el desarrollo del trabajo en un buen clima laboral.

2

Cumplir firmemente a cabalidad con todas las disposiciones legales aplicables a nuestro rubro y actividades, así como cualquier tipo de regulación vigente.

3

Hacer propio el compromiso permanente de la gerencia y alto mando, así como de cada persona participe de la compañía, para la correcta aplicación de la Prevención de Riesgos y las normas internas de seguridad y salud ocupacional.

4

Mejorar Continuamente al desempeño de nuestros procesos con un enfoque integrado de riesgos gestionando adecuadamente los aspectos ambientales significativos, la seguridad y salud ocupacional y la calidad de nuestras actividades, productos y/o servicios.

5

Promover la reportabilidad de todos los incidentes operacionales y de personas que se desarrollen en nuestros procesos, para así suscitar la conducta preventiva y de auto cuidado a todos sus trabajadores.

6

Prevenir los accidentes, enfermedades profesionales y la contaminación ambiental en sus actividades, productos y servicios.

7

Asegurar que todos los trabajadores, propios y de empresas de servicios, reciban la capacitación adecuada para cumplir con sus obligaciones, y proporcionar los medios para que realicen un trabajo bien hecho y responsable, respetando los estándares de calidad, medioambiente, seguridad y salud ocupacional.

8

Identificar, evaluar y controlar todos los riesgos que se encuentran presentes en cada proceso y que vayan en perjuicio o daño a la integridad física, psicológica o psicosocial de todas y cada una de las personas de la compañía.

9

Difundir estos conceptos y compromisos entre sus trabajadores, empresas de servicios, proveedores relevantes y otras partes interesadas.

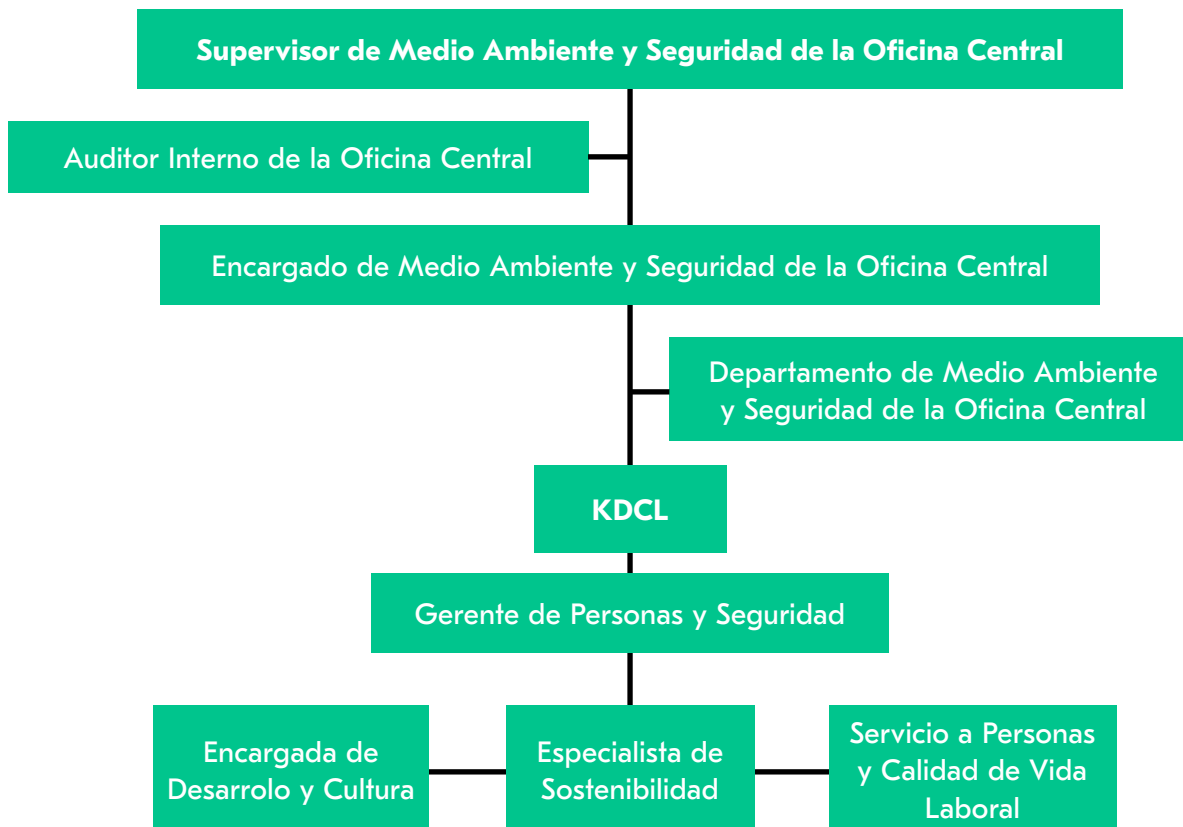
Con el compromiso y trabajo constante de todos los colaboradores de Kyocera Document Solutions Chile, confiamos que nuestros objetivos organizacionales serán logrados.



**Gonzalo Rivera Andrade**  
Gerente General – Kyocera Document Solutions Chile

## Sistema de Promoción de Seguridad Laboral

Para crear un entorno de trabajo en el que los empleados puedan trabajar de forma segura y con tranquilidad, sin accidentes ni catástrofes, utilizamos el Sistema de Gestión de Seguridad y Salud en el Trabajo (ISO 45001) bajo la "Política de Seguridad Medioambiental del Grupo Kyocera". El Grupo Kyocera está comprometido con la reducción de los riesgos de salud y seguridad en el trabajo y con la promoción activa y continua de las actividades de salud y seguridad en el trabajo. El Grupo Kyocera también ha establecido un sistema de gestión de la seguridad basado en las directrices de la ISO 45001 sobre salud y seguridad en el trabajo para promover la seguridad y la salud en el trabajo.



## Resultados del año fiscal 2024 en KDCL

Artículo	Objetivo	Resultado
Número de accidentes laborales en centro operacional y oficinas KDCL	Menos de 1	1
Número de accidentes de interrupción de la actividad del negocio en las instalaciones de KDCL	0	0
Número de accidentes laborales en residencias KDCL	Menos de 1	1
Número de accidentes por incendio y explosión en las instalaciones KDCL	0	0

# Esfuerzos para La Sociedad



## **Esfuerzos hacia la Salud y Seguridad Ocupacional**

Hasta ahora, hemos realizado inspecciones ambientales y de seguridad mensuales a cargo de los responsables ambientales y de seguridad de los lugares de trabajo y plantas en todo el mundo. A través de la identificación y corrección de problemas de seguridad y salud, hemos construido entornos laborales más seguros y saludables.

Además, hemos implementado el despliegue horizontal de información dentro del grupo sobre accidentes ocupacionales que han ocurrido y estamos promoviendo activamente iniciativas para prevenir que tales accidentes ocurran en el futuro.

## **Educación en Seguridad y Salud y Prevención de Accidentes Laborales**

Brindamos educación a través de videos y pruebas de comprensión con el objetivo de enseñar los fundamentos de la seguridad y la prevención de accidentes y desastres, mejorando la conciencia sobre seguridad de cada empleado. El objetivo es fomentar una cultura enfocada en la prevención de accidentes y la garantía de la seguridad. Estas instancias de educación se realizan de forma anual.

## **Promoción de Medidas de Seguridad y Salud Basadas en la Cooperación entre la Dirección y los Trabajadores**

Llevamos a cabo reuniones del Comité de Seguridad y Salud al menos una vez al mes con el propósito de implementar de manera fluida y confiable las actividades de gestión de seguridad y salud en los lugares de trabajo.

Durante estas reuniones, la empresa y la unión laboral cooperan en temas de seguridad y salud de los empleados, abordando asuntos como la prevención de peligros y riesgos en la salud, notificación y medidas de control de accidentes laborales, chequeos médicos, planes de educación en seguridad y salud, entre otros.

## Actividades de Contribución Social:

### Campaña del Agua

Donación voluntaria de dinero por parte de los colaboradores para la compra y distribución de agua embotellada a las familias afectadas por los incendios de la región.

### Campaña Alimentos Invierno

Recolección y donación voluntaria por parte de los colaboradores de Kyocera de alimentos no perecibles para apoyar a las familias del Campamento Millantú de la comuna de Puente Alto, post inundaciones por lluvia.



### Compañía de Bomberos La Granja, La Pintana, San Ramón & Fundación Patroncitos

Donación de máquina multifuncional, suministros y servicio técnico permanente para apoyar el trabajo administrativo de bomberos y para la sala de computación de Fundación Patroncitos.

### Campaña Navidad con Sentido Fundación DAR

Kyocera Chile en conjunto con sus colaboradores donaron dinero para la compra de alimentos, dulces, arriendo de juegos inflables y cooperaron con trabajo voluntario para preparar una fiesta de navidad a 150 niños, niñas y adolescentes de la fundación.



### Alianza Centro Politécnico Particular Ñuñoa

Desde el año 2016 y en conjunto con el "Centro Politécnico Particular Ñuñoa", brindamos la oportunidad de iniciarse profesionalmente en el mercado laboral a los jóvenes estudiantes de la esta institución educacional. Para Kyocera Chile, esta alianza ha significado la inclusión de un importante semillero de profesionales capaces de adaptarse a nuestros requerimientos y necesidades ligados a nuestro negocio. Cada año, en el mes de noviembre, ingresan entre 5 y 6 estudiantes en práctica, y quedan trabajando 2 o 3, integrándose a alguno de los equipos de nuestra área de Operaciones.

#### Responsabilidad Social Corporativa

Alianza con Centro Politécnico Particular de Ñuñoa

#### Testimonio:

+ "Estar y crecer junto a Kyocera ha sido una experiencia transformadora en mi desarrollo profesional. He tenido la oportunidad de aprender sobre las últimas tecnologías en gestión documental y de adquirir habilidades clave para mi crecimiento. La empresa me ha brindado capacitación constante y me ha permitido participar en proyectos desafiantes que me han permitido poner en práctica mis conocimientos. Además, la cultura de innovación y el compromiso con la calidad de Kyocera me han inspirado a dar lo mejor de mí. Estoy muy agradecido por las oportunidades que he tenido y por el apoyo que he recibido de mis compañeros y mentores" (Yerko Rivas, Encargado de Garantías).



Yerko Rivas ingresó el año 2018 a realizar su práctica profesional, luego de egresar del Liceo Politécnico, asumiendo el cargo de Técnico en Terreno. Ha ido accendiéndose rápidamente dentro de la compañía, debido a su talento y profesionalismo, siendo que en la actualidad ocupa el cargo de Encargado de Garantías de Servicio Técnico.





## Gobernanza Corporativa y Gestión de Riesgos

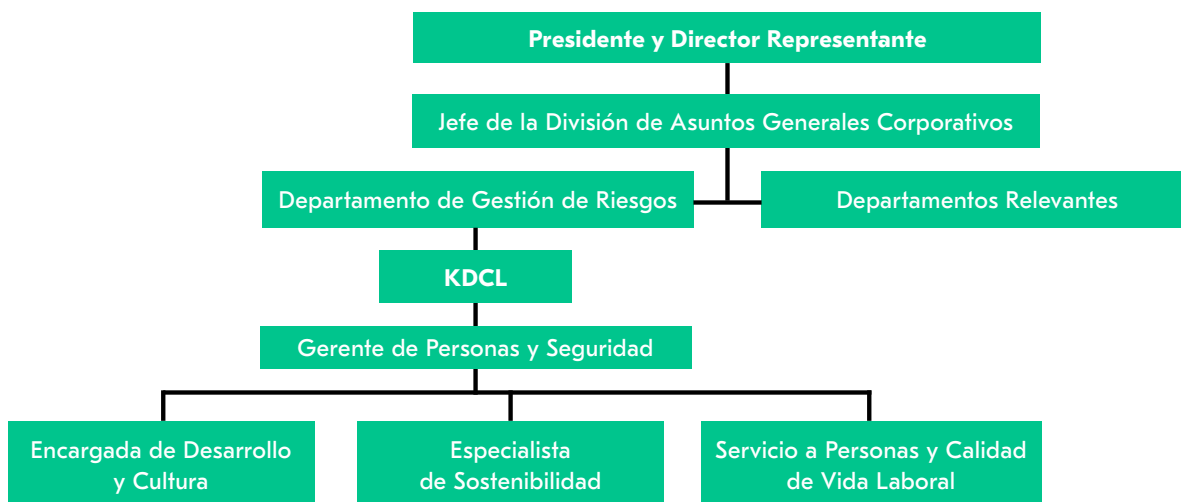
Como miembro del Grupo Kyocera, hemos establecido el siguiente sistema de gobierno corporativo y controles internos para garantizar que la ejecución de sus funciones por parte de los directores cumpla con todas las leyes y reglamentos, así como con sus estatutos, y para lograr un gobierno corporativo sólido, justo y altamente transparente basado en la filosofía y la lógica de gestión de Kyocera. Y nuestra organización de gobierno corporativo incluye miembros designados de la Junta de Auditoría y Supervisión. Además de responder a las solicitudes de informes de los miembros del Consejo de Auditoría y Supervisión, un director notificará inmediatamente a los miembros del Consejo de Auditoría y Supervisión en caso de que haya descubierto cualquier violación de las leyes, reglamentos o artículos de constitución de la empresa, o cualquier suceso o la posibilidad de un suceso que pueda causar un daño significativo al grupo corporativo. Con el fin de que los miembros del Consejo de Auditoría y Supervisión puedan llevar a cabo sus auditorías de manera efectiva, los directores les pedirán que asistan a reuniones importantes e inspeccionen las actas, contratos y otros documentos cuando se les solicite.

### Sistema de Control Interno

Hemos establecido un sistema de controles internos para garantizar que los directores que ejecutan nuestras operaciones se adhieran adecuadamente a nuestra lógica de gestión y plan maestro, ya que su objetivo es lograr nuestra lógica de gestión.

### Sistema de Gestión de Riesgos

Con el fin de responder a la diversificación de los riesgos internos y externos, hemos establecido un sistema de gestión de riesgos de acuerdo con la "Política Básica del Grupo Kyocera" sobre Gestión de Riesgos, y estamos trabajando en la predicción y prevención de riesgos, así como en la minimización de pérdidas cuando surgen riesgos. En el caso de que ocurra o pueda ocurrir un incidente grave, el Departamento de Personas y Seguridad y las divisiones responsables de varios tipos de riesgos trabajan juntos para responder rápidamente al incidente. Además, hemos establecido normas internas, incluidas normas de gestión relativas a leyes y reglamentos importantes, así como un manual de gestión de crisis que estipula las medidas que deben adoptarse en caso de emergencia, y hemos puesto estas normas y reglamentos a disposición de todos los empleados.



## **Plan de Continuidad de Negocio (PCN)**

Estamos fortaleciendo nuestras iniciativas de continuidad del negocio junto con las actividades continuas de gestión de desastres para garantizar que podamos continuar suministrando productos y servicios a los clientes en caso de una emergencia. Hemos reforzado nuestro sistema de respuesta inicial en caso de un terremoto o una catástrofe de gran magnitud y hemos construido un sistema para garantizar un suministro estable de productos y servicios. Llevamos a cabo simulacros anuales de PCN, que cubren todo, desde la respuesta inicial hasta la recuperación, para que podamos tomar las medidas adecuadas en caso de un terremoto a gran escala.

## **Seguridad de la información**

Tenemos reglas básicas claras que todos los empleados deben seguir al manejar activos de información, así como un sistema de gestión para garantizar que los activos de información se utilicen de manera segura y eficiente.

## **Política**

La gestión de la información técnica y personal es una de las responsabilidades más importantes que puede asumir una empresa en el cumplimiento de sus responsabilidades sociales. Hemos establecido la Política Básica de Seguridad de la Información y la Política Básica de Protección de la Información Personal para garantizar que el manejo de la información se gestione estrictamente.

## **Organización**

Mantenemos un Encargado de Seguridad de la Información Digital e implementamos medidas incluida la capacitación periódica de los empleados, la gestión de los dispositivos de información retirados de la oficina y el fortalecimiento de la seguridad del correo electrónico.

## **Iniciativas para el año fiscal 2024 y plan para el año fiscal 2025 KDCL**

En el año fiscal 2024, implementamos medidas para mejorar la resiliencia cibernética, incluido el establecimiento de un sistema para prevenir la escalada de daños y garantizar la recuperación temprana en caso de incidentes de seguridad. También mejoramos el análisis de las alertas de seguridad para hacer frente a la evolución de las ciber amenazas. Para proteger los PC y los servidores de sofisticadas intrusiones de malware y amenazas de infección, implementamos a nivel mundial medidas de seguridad de próxima generación para la detección y respuesta continuas a las amenazas. Además, para mejorar aún más la alfabetización de seguridad de los empleados, aumentamos la frecuencia de la capacitación por correo electrónico sobre ataques dirigidos y realizamos pruebas de confirmación y educación sobre seguridad de la información. En el año fiscal 2025, fortaleceremos las medidas de seguridad basadas en la premisa de "prevenir incidentes", como el uso de software de protección contra malware y el monitoreo de las comunicaciones de la red, mediante la implementación de prácticas de higiene cibernética (gestión de higiene de seguridad de PC). Como parte de las medidas de seguridad basadas en la suposición de "incidentes inevitables", mejoraremos la resiliencia cibernética global para minimizar los daños y garantizar una recuperación temprana. Además, continuaremos enfocándonos en la educación y capacitación en seguridad de la información para mantener y mejorar la alfabetización de seguridad de los empleados.

## **Cumplimiento legal**

Como miembro del Grupo Kyocera, nos adherimos a la Declaración de cumplimiento de Kyocera y a las Directrices de acción para empleados de Kyocera como nuestro código de conducta. Para garantizar el cumplimiento de las leyes y regulaciones nacionales y extranjeras, designamos un departamento para que esté a cargo de las leyes y regulaciones relevantes, informe a los empleados de inmediato sobre la promulgación o revisión de leyes y regulaciones y realice auditorías legales periódicas.

## **Mantenerse al día con la información legal**

El departamento de Personas y Seguridad revisa las disposiciones de las leyes y reglamentos nuevos y revisados con el fin de garantizar el cumplimiento completo de la ley, las refleja en las reglas de gestión de cada departamento y mantiene a todos informados.

## **Revisiones Legales**

El departamento de Personas y Seguridad lleva a cabo revisiones periódicas de cumplimiento de cada departamento de acuerdo con los requisitos legales para mantener y mejorar el marco de cumplimiento.

## **Protección de datos personales**

Parte de nuestra responsabilidad social es garantizar la protección de la información personal obtenida de las partes interesadas a través de nuestras actividades comerciales. Hemos establecido una política de privacidad básica, que especifica cómo usamos la información personal y proporciona información de contacto para consultas. Proporcionamos a los empleados formación sobre el manejo de la información personal para garantizar que se gestione adecuadamente. También disponemos de un sistema de gestión de información personal específica.

## **Prevención del uso de información privilegiada**

Contamos con un sistema de monitoreo de uso de información privilegiada y nos aseguramos de que todos los empleados estén al tanto de cómo prevenir el uso de información privilegiada. También hemos establecido normas para evitar el uso de información privilegiada, que requiere el mantenimiento de un sistema interno de gestión de la información y restringe la compra y venta de acciones. Con el fin de sensibilizar a los empleados, se ha publicado una "Guía para prevenir el uso de información privilegiada" que está disponible a través del portal web interno.

## **Educación sobre el cumplimiento**

Cada año brindamos educación sobre cumplimiento a los nuevos empleados, mientras que cada departamento brinda educación sobre las leyes y regulaciones relevantes.

## **Sistema de denuncia de irregularidades**

Mantenemos un sistema interno de denuncia de irregularidades que permite a los empleados denunciar cualquier violación o posible violación de las leyes y regulaciones internas relacionadas con los derechos humanos, el trabajo, la seguridad y la salud, el medio ambiente y el comercio justo, así como hacer preguntas o solicitar consultas. Al recibir un informe de un empleado por teléfono o correo electrónico, los miembros de nuestro Comité de Auditoría y Supervisión (Japón) a tiempo completo y el jefe de la División de Asuntos Generales Corporativos (Japón) le informarán de nuestro enfoque para la protección de la privacidad personal, etc. y trabajarán con los departamentos pertinentes para realizar investigaciones y verificaciones, tomar medidas correctivas y evitar que se repitan.

## **Iniciativas antisoborno**

Como miembro del Grupo Kyocera, estamos trabajando para erradicar la corrupción mediante la prohibición de actividades que se desvían de las buenas prácticas comerciales generales, incluidas las formas de soborno, como las que implican la entrega o aceptación de obsequios o entretenimiento excesivos, de acuerdo con la "Política Básica Anticorrupción del Grupo Kyocera".

## **Auditoría Interna**

El departamento de auditoría interna de Kyocera lleva a cabo auditorías internas de las empresas de nuestro Grupo y evalúa sus marcos y sistemas de control interno con el objetivo de mejorar sus controles internos. Los auditores externos también llevan a cabo auditorías anuales de los controles internos.

Kyocera Document Solutions es líder en tecnología innovadora desde 1934. Ayudamos a nuestros clientes a transformar la información en conocimiento, a destacar por su nivel de competencia y a superar a los demás. Gracias a nuestra experiencia profesional y a una cultura basada en la cooperación y la empatía, ayudamos a las organizaciones a aplicar el conocimiento para impulsar el cambio.

KYOCERA Document Solutions Chile SpA  
Andrés Bello 2299, Oficina 1102, Piso 11,  
Providencia, Santiago  
Tel: (562) 226701900



[kyoceradocumentsolutions.cl](http://kyoceradocumentsolutions.cl)